

「オンライン診療に関するアンケート調査」クロス集計表
クロス軸: 標榜科

Q10.導入に踏み切った主な動機(複数選択可) X ★クロス軸: 標榜科

| | コロナ禍における特例臨時的措置 | 感染対策 | 診療報酬改定による規制緩和 | 情報通信手段の進歩 | 集患手段 | 患者からの要望 | 診療の効率化 | 遠方患者への対応 | 在宅患者への対応 | コロナ感染患者への対応 | その他 |
|----------|-----------------|--------------|---------------|--------------|-------------|-------------|-------------|-------------|-------------|--------------|------------|
| 内科系 | 153 52.6% | 144 49.5% | 82 28.2% | 135 46.4% | 70 24.1% | 84 28.9% | 66 22.7% | 85 29.2% | 33 11.3% | 103 35.4% | 15 5.2% |
| 内科以外の内科系 | 43 48.9% | 49 55.7% | 17 19.3% | 35 39.8% | 13 14.8% | 21 23.9% | 30 34.1% | 28 31.8% | 8 9.1% | 34 38.6% | 6 6.8% |
| 外科系 | 52 48.1% | 51 47.2% | 25 23.1% | 51 47.2% | 21 19.4% | 31 28.7% | 30 27.8% | 39 36.1% | 8 7.4% | 25 23.1% | 5 4.6% |

【内科系】

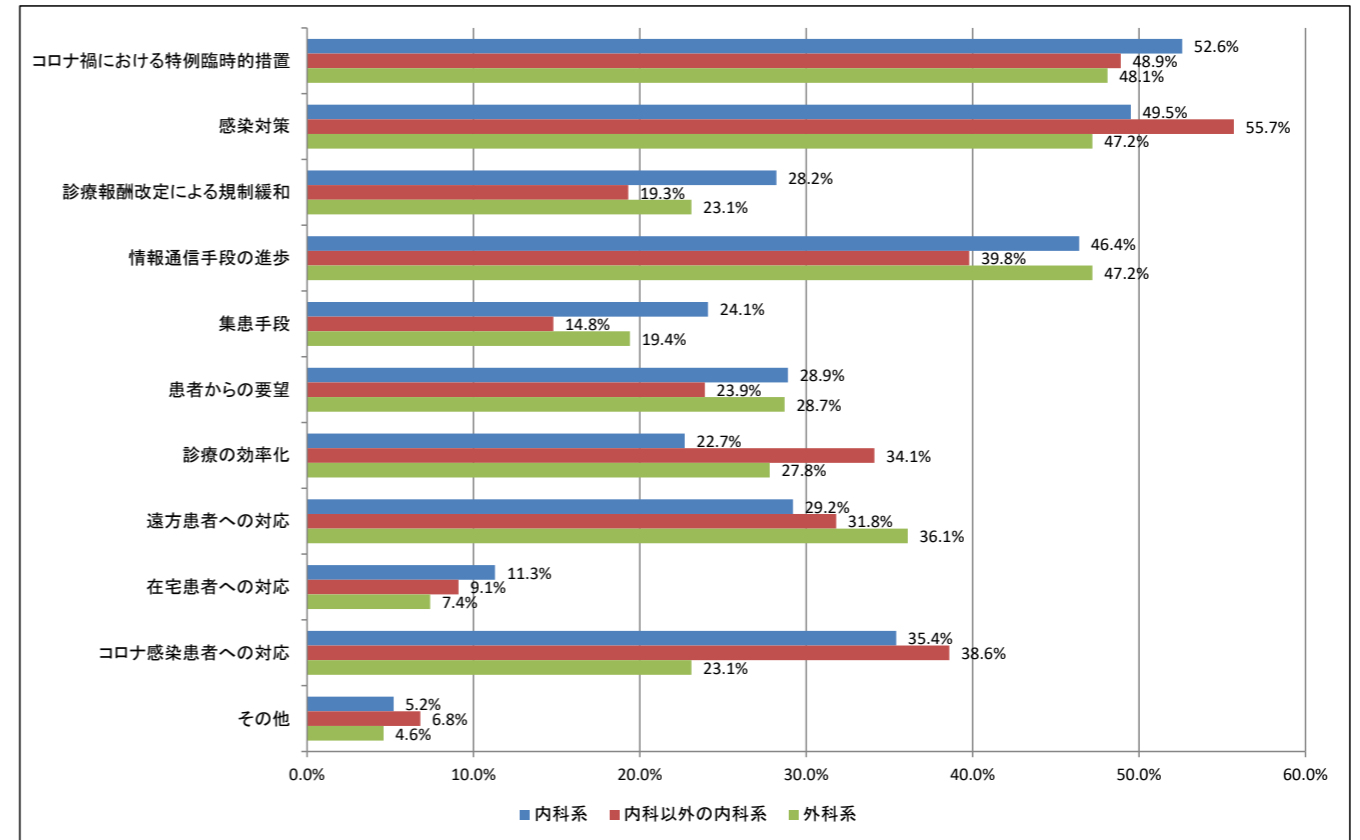
内科、呼吸器内科、循環器内科、消化器内科、腎臓内科、神経内科、糖尿病内科(代謝内科)
血液内科、アレルギー科、リウマチ科、感染症内科

【内科以外の内科系】

皮膚科、小児科、精神科、心療内科、精神神経科、神経科、放射線科

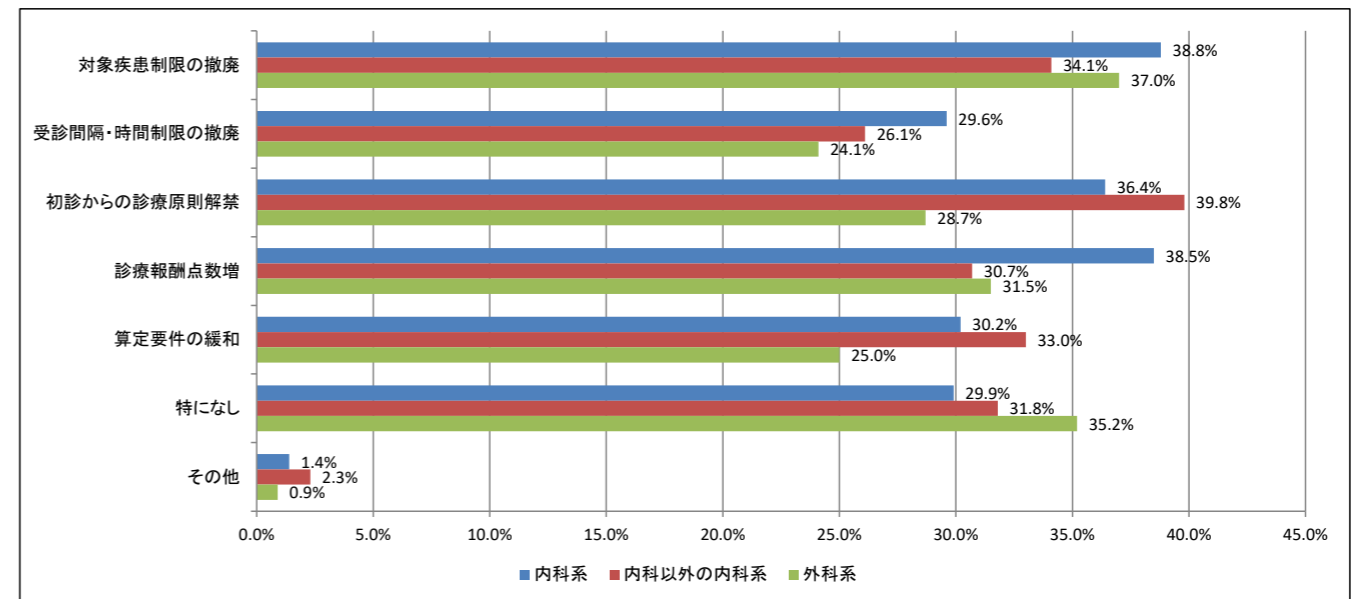
【外科系】

外科、呼吸器外科、循環器外科(心臓・血管外科)、乳腺外科、気管食道外科、消化器外科
泌尿器科、肛門外科、脳神経外科、整形外科、形成外科、美容外科、眼科、耳鼻咽喉科
小児外科、産婦人科、産科、婦人科、性病科、皮膚泌尿器科、リハビリテーション科、麻酔科



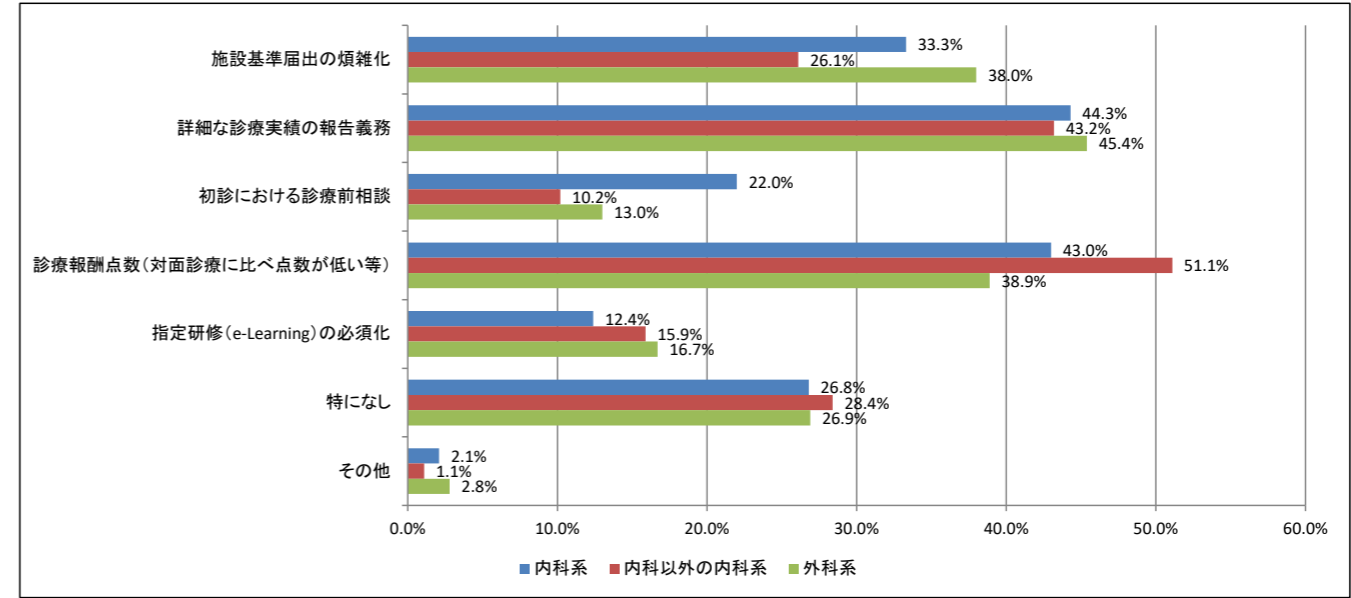
Q11.今回の診療報酬改定でオンライン診療に関して特に良くなったと思う点は?(複数選択可) X ★クロス軸: 標榜科

| | 対象疾患制限の撤廃 | 受診間隔・時間制限の撤廃 | 初診からの診療原則解禁 | 診療報酬点数増 | 算定要件の緩和 | 特になし | その他 |
|----------|--------------|--------------|--------------|--------------|-------------|-------------|-----------|
| 内科系 | 113 38.8% | 86 29.6% | 106 36.4% | 112 38.5% | 88 30.2% | 87 29.9% | 4 1.4% |
| 内科以外の内科系 | 30 34.1% | 23 26.1% | 35 39.8% | 27 30.7% | 29 33.0% | 28 31.8% | 2 2.3% |
| 外科系 | 40 37.0% | 26 24.1% | 31 28.7% | 34 31.5% | 27 25.0% | 38 35.2% | 1 0.9% |



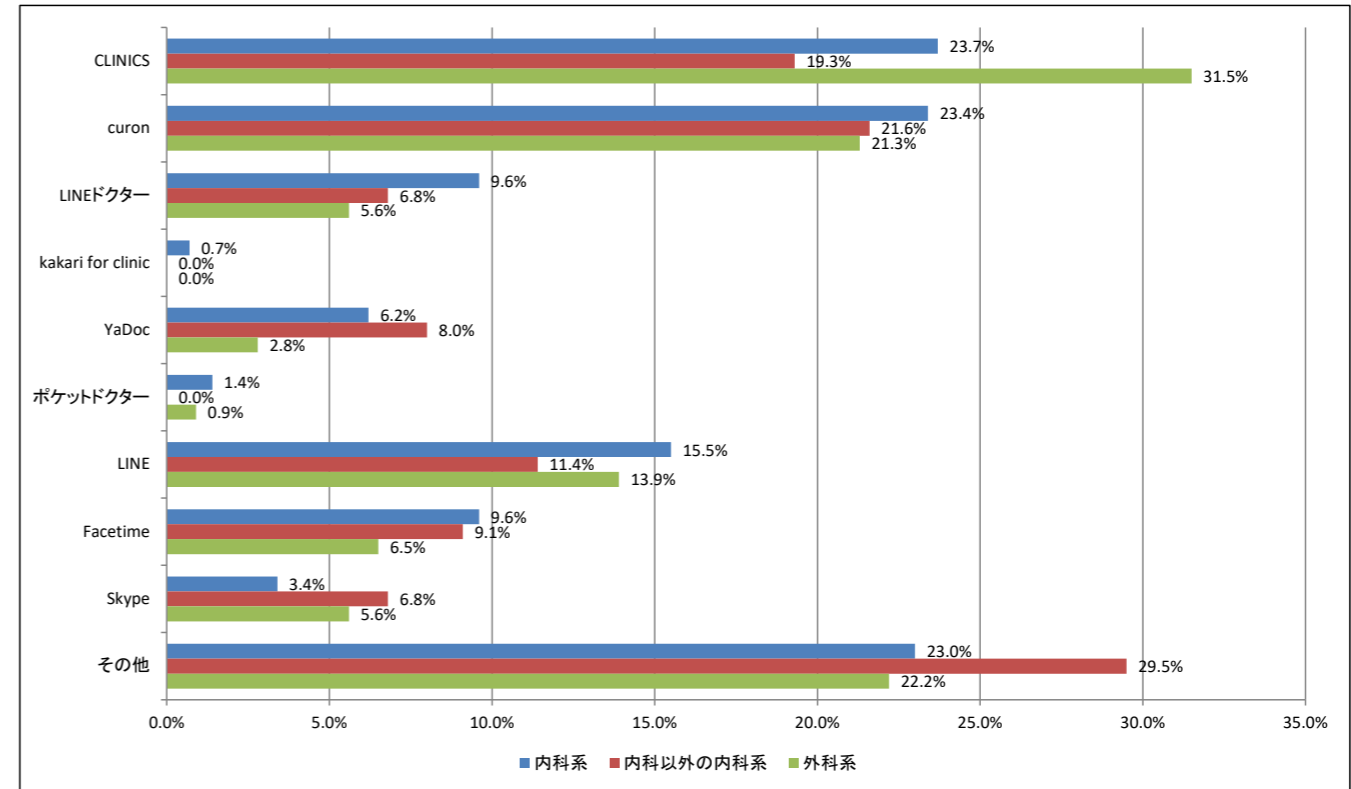
Q12. 今回の診療報酬改定でオンライン診療に関して特に悪くなったと思う点は？(複数選択可) X ★クロス軸: 標榜科

| | 施設基準届出の煩雑化 | 詳細な診療実績の報告義務 | 初診における診療前相談 | 診療報酬点数(対面診療に比べ点数が低い等) | 指定研修(e-Learning)の必須化 | 特になし | その他 |
|----------|------------|--------------|-------------|-----------------------|----------------------|-------|------|
| 内科系 | 97 | 129 | 64 | 125 | 36 | 78 | 6 |
| | 33.3% | 44.3% | 22.0% | 43.0% | 12.4% | 26.8% | 2.1% |
| 内科以外の内科系 | 23 | 38 | 9 | 45 | 14 | 25 | 1 |
| | 26.1% | 43.2% | 10.2% | 51.1% | 15.9% | 28.4% | 1.1% |
| 外科系 | 41 | 49 | 14 | 42 | 18 | 29 | 3 |
| | 38.0% | 45.4% | 13.0% | 38.9% | 16.7% | 26.9% | 2.8% |



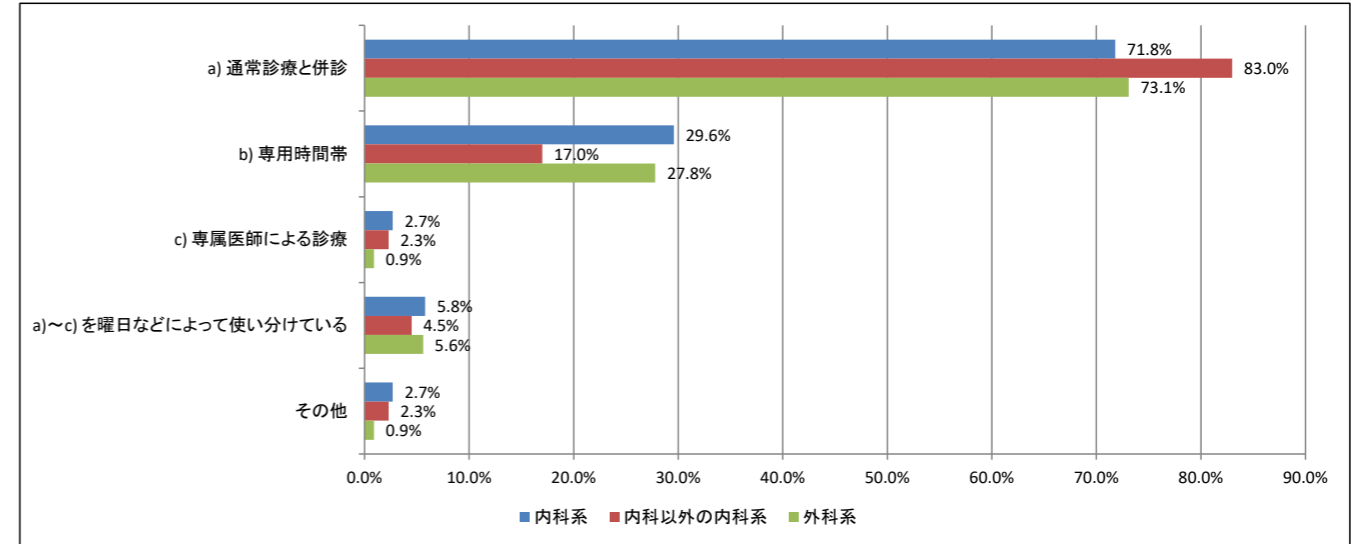
Q13. オンライン診療に用いている情報通信手段(複数選択可) X ★クロス軸: 標榜科

| | CLINICS | curon | LINEドクター | kakari for clinic | YaDoc | ポケットドクター | LINE | Facetime | Skype | その他 |
|----------|---------|-------|----------|-------------------|-------|----------|-------|----------|-------|-------|
| 内科系 | 69 | 68 | 28 | 2 | 18 | 4 | 45 | 28 | 10 | 67 |
| | 23.7% | 23.4% | 9.6% | 0.7% | 6.2% | 1.4% | 15.5% | 9.6% | 3.4% | 23.0% |
| 内科以外の内科系 | 17 | 19 | 6 | 0 | 7 | 0 | 10 | 8 | 6 | 26 |
| | 19.3% | 21.6% | 6.8% | 0.0% | 8.0% | 0.0% | 11.4% | 9.1% | 6.8% | 29.5% |
| 外科系 | 34 | 23 | 6 | 0 | 3 | 1 | 15 | 7 | 6 | 24 |
| | 31.5% | 21.3% | 5.6% | 0.0% | 2.8% | 0.9% | 13.9% | 6.5% | 5.6% | 22.2% |



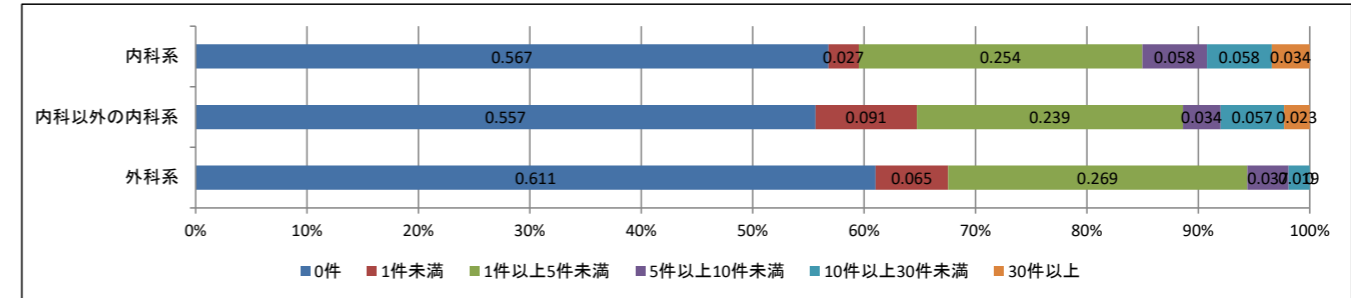
Q14.実施方法(複数選択可) X ★クロス軸:標榜科

| | a) 通常診療と併診 | b) 専用時間帯 | c) 専属医師による診療 | a)~c)を曜日などによって使い分けている | その他 |
|----------|--------------|-------------|--------------|-----------------------|-----------|
| 内科系 | 209 71.8% | 86 29.6% | 8 2.7% | 17 5.8% | 8 2.7% |
| 内科以外の内科系 | 73 83.0% | 15 17.0% | 2 2.3% | 4 4.5% | 2 2.3% |
| 外科系 | 79 73.1% | 30 27.8% | 1 0.9% | 6 5.6% | 1 0.9% |



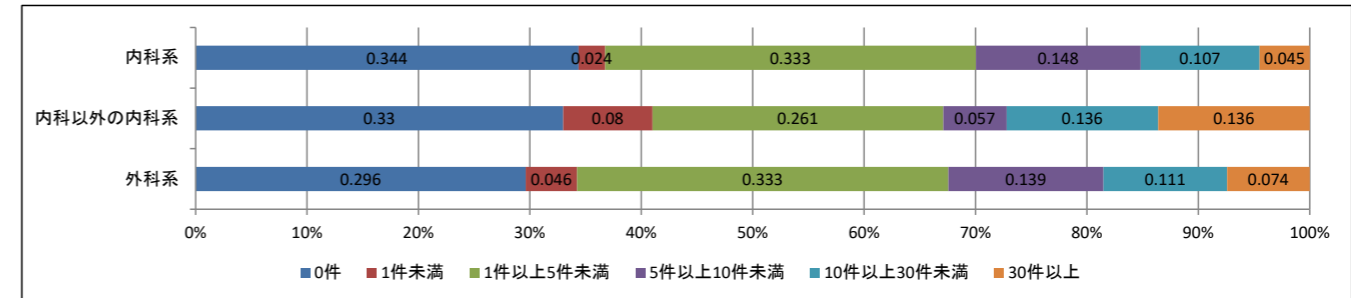
Q15.本年3月までのオンライン「初診」を行った患者数の月平均(概算) X ★クロス軸:標榜科

| | 0件 | 1件未満 | 1件以上5件未満 | 5件以上10件未満 | 10件以上30件未満 | 30件以上 | 合計 |
|----------|--------------|-----------|-------------|------------|------------|------------|---------------|
| 内科系 | 165 56.7% | 8 2.7% | 74 25.4% | 17 5.8% | 17 5.8% | 10 3.4% | 291 100.0% |
| 内科以外の内科系 | 49 55.7% | 8 9.1% | 21 23.9% | 3 3.4% | 5 5.7% | 2 2.3% | 88 100.0% |
| 外科系 | 66 61.1% | 7 6.5% | 29 26.9% | 4 3.7% | 2 1.9% | 0 0.0% | 108 100.0% |



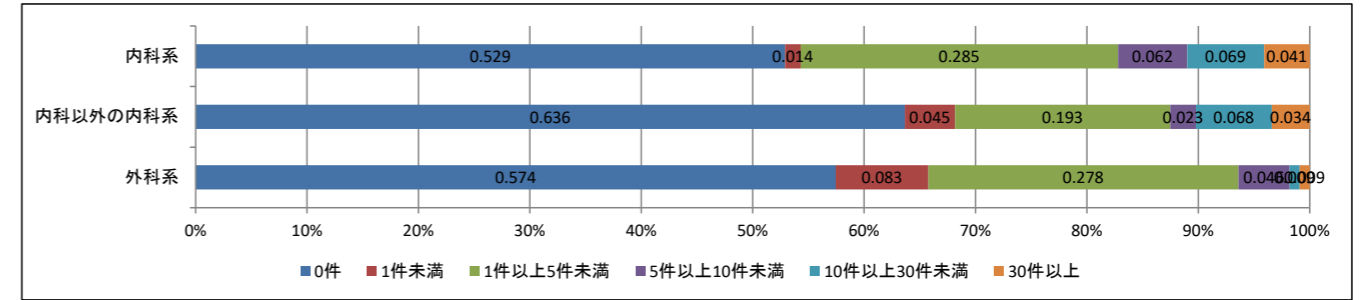
Q16.本年3月までのオンライン「再診」を行った患者数の月平均(概算) X ★クロス軸:標榜科

| | 0件 | 1件未満 | 1件以上5件未満 | 5件以上10件未満 | 10件以上30件未満 | 30件以上 | 合計 |
|----------|--------------|-----------|-------------|-------------|-------------|-------------|---------------|
| 内科系 | 100 34.4% | 7 2.4% | 97 33.3% | 43 14.8% | 31 10.7% | 13 4.5% | 291 100.0% |
| 内科以外の内科系 | 29 33.0% | 7 8.0% | 23 26.1% | 5 5.7% | 12 13.6% | 12 13.6% | 88 100.0% |
| 外科系 | 32 29.6% | 5 4.6% | 36 33.3% | 15 13.9% | 12 11.1% | 8 7.4% | 108 100.0% |



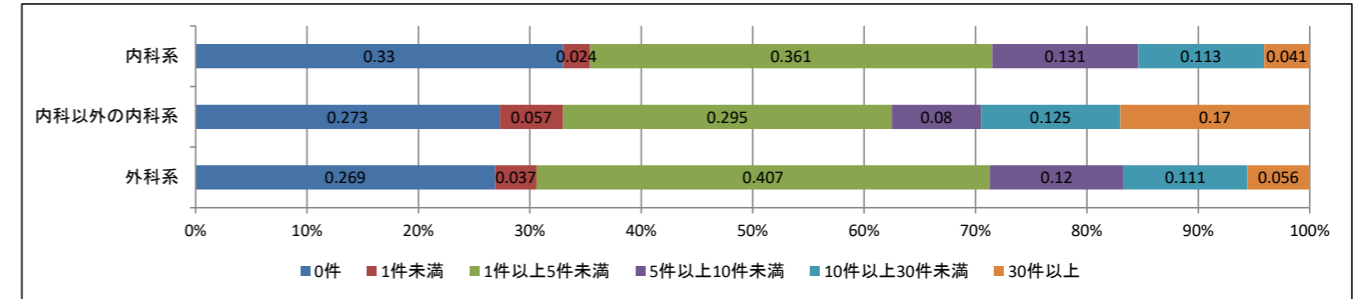
Q17.本年4月以降にオンライン「初診」を行った患者数の月平均(概算) X ★クロス軸:標榜科

| | 0件 | 1件未満 | 1件以上5件未満 | 5件以上10件未満 | 10件以上30件未満 | 30件以上 | 合計 |
|----------|-------|------|----------|-----------|------------|-------|--------|
| 内科系 | 154 | 4 | 83 | 18 | 20 | 12 | 291 |
| | 52.9% | 1.4% | 28.5% | 6.2% | 6.9% | 4.1% | 100.0% |
| 内科以外の内科系 | 56 | 4 | 17 | 2 | 6 | 3 | 88 |
| | 63.6% | 4.5% | 19.3% | 2.3% | 6.8% | 3.4% | 100.0% |
| 外科系 | 62 | 9 | 30 | 5 | 1 | 1 | 108 |
| | 57.4% | 8.3% | 27.8% | 4.6% | 0.9% | 0.9% | 100.0% |



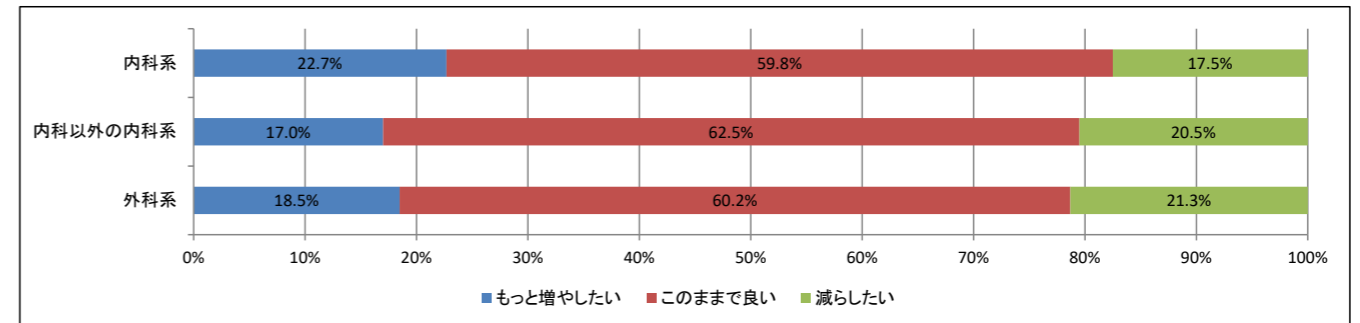
Q18.本年4月以降にオンライン「再診」を行った患者数の月平均(概算) X ★クロス軸:標榜科

| | 0件 | 1件未満 | 1件以上5件未満 | 5件以上10件未満 | 10件以上30件未満 | 30件以上 | 合計 |
|----------|-------|------|----------|-----------|------------|-------|--------|
| 内科系 | 96 | 7 | 105 | 38 | 33 | 12 | 291 |
| | 33.0% | 2.4% | 36.1% | 13.1% | 11.3% | 4.1% | 100.0% |
| 内科以外の内科系 | 24 | 5 | 26 | 7 | 11 | 15 | 88 |
| | 27.3% | 5.7% | 29.5% | 8.0% | 12.5% | 17.0% | 100.0% |
| 外科系 | 29 | 4 | 44 | 13 | 12 | 6 | 108 |
| | 26.9% | 3.7% | 40.7% | 12.0% | 11.1% | 5.6% | 100.0% |



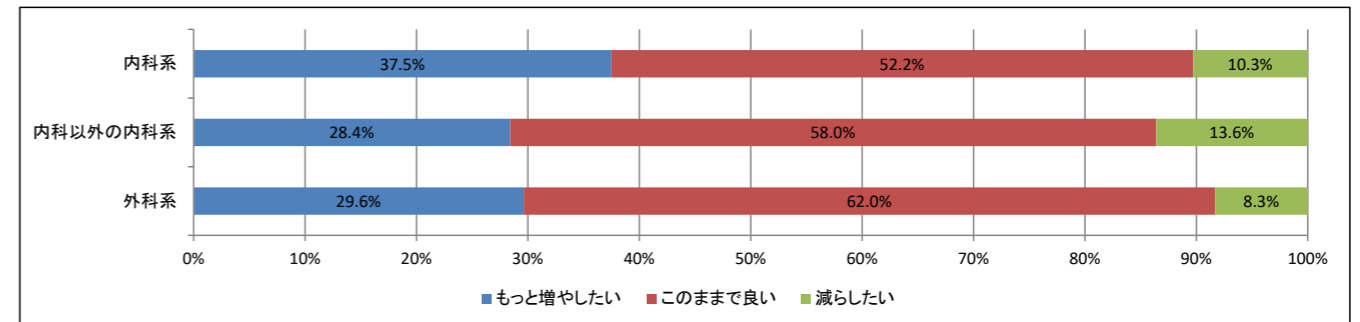
Q19.オンライン診療の「初診」患者について X ★クロス軸:標榜科

| | もっと増やしたい | このままで良い | 減らしたい | 合計 |
|----------|----------|---------|-------|--------|
| 内科系 | 66 | 174 | 51 | 291 |
| | 22.7% | 59.8% | 17.5% | 100.0% |
| 内科以外の内科系 | 15 | 55 | 18 | 88 |
| | 17.0% | 62.5% | 20.5% | 100.0% |
| 外科系 | 20 | 65 | 23 | 108 |
| | 18.5% | 60.2% | 21.3% | 100.0% |



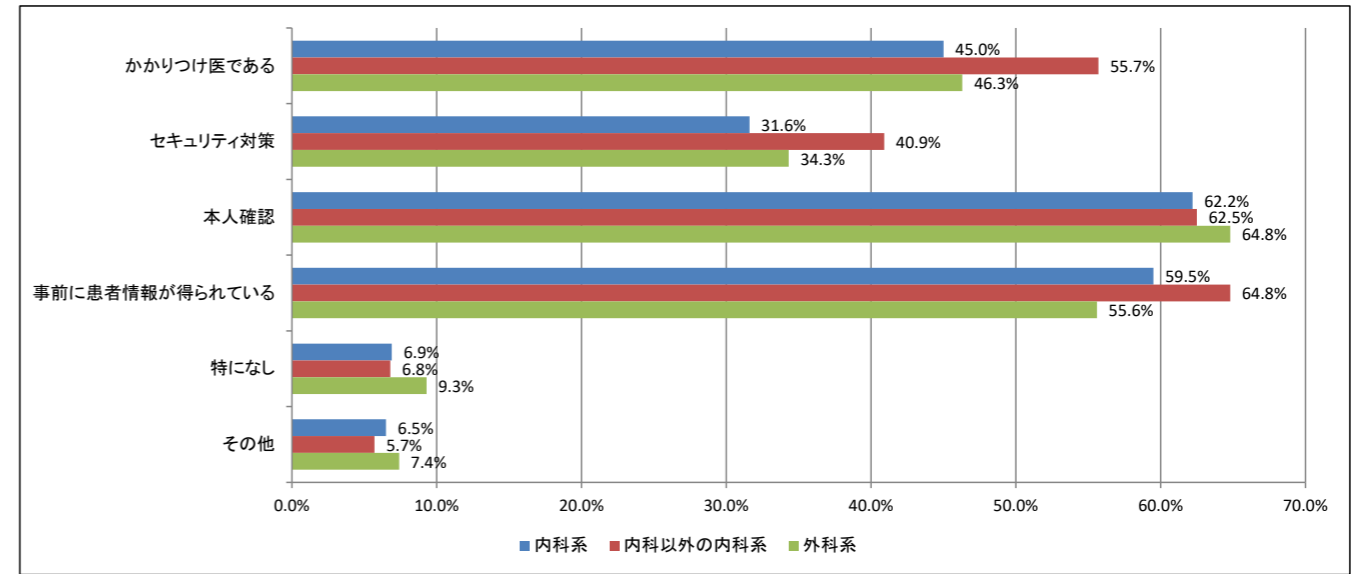
Q20.オンライン診療の「再診」患者について X ★クロス軸:標榜科

| | もっと増やしたい | このままで良い | 減らしたい | 合計 |
|----------|----------|---------|-------|--------|
| 内科系 | 109 | 152 | 30 | 291 |
| | 37.5% | 52.2% | 10.3% | 100.0% |
| 内科以外の内科系 | 25 | 51 | 12 | 88 |
| | 28.4% | 58.0% | 13.6% | 100.0% |
| 外科系 | 32 | 67 | 9 | 108 |
| | 29.6% | 62.0% | 8.3% | 100.0% |



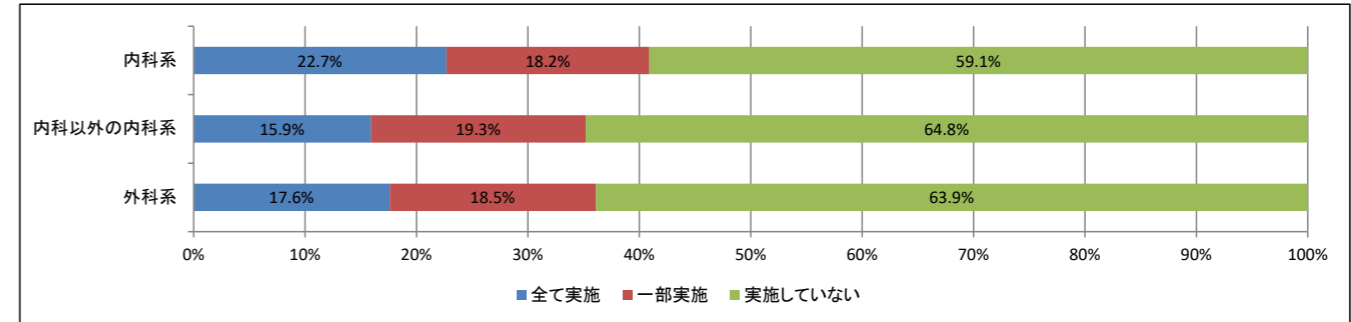
Q21.初診からオンライン診療を行う場合の必須条件は？(複数選択可) X ★クロス軸:標榜科

| | かかりつけ医である | セキュリティ対策 | 本人確認 | 事前に患者情報が得られている | 特になし | その他 |
|----------|--------------|-------------|--------------|----------------|------------|------------|
| 内科系 | 131 45.0% | 92 31.6% | 181 62.2% | 173 59.5% | 20 6.9% | 19 6.5% |
| 内科以外の内科系 | 49 55.7% | 36 40.9% | 55 62.5% | 57 64.8% | 6 6.8% | 5 5.7% |
| 外科系 | 50 46.3% | 37 34.3% | 70 64.8% | 60 55.6% | 10 9.3% | 8 7.4% |



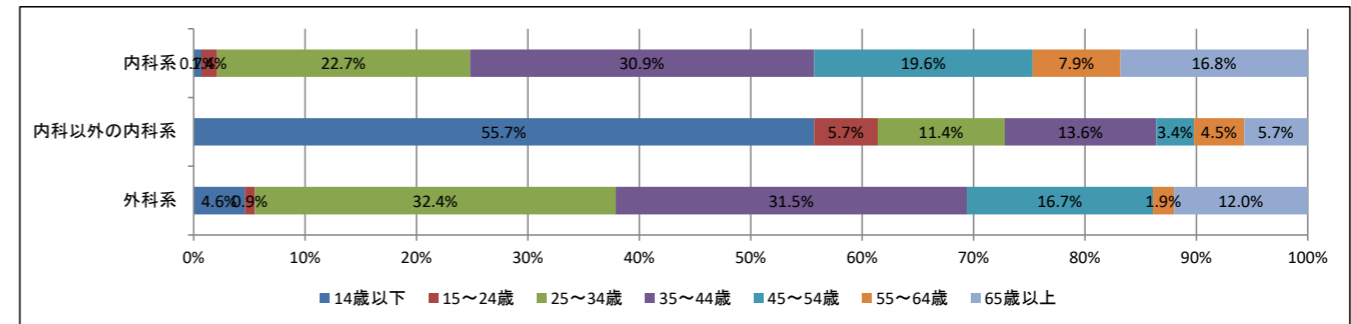
Q22.初診に先立って「診断前相談」を実施していますか X ★クロス軸:標榜科

| | 全て実施 | 一部実施 | 実施していない | 合計 |
|----------|-------------|-------------|--------------|---------------|
| 内科系 | 66 22.7% | 53 18.2% | 172 59.1% | 291 100.0% |
| 内科以外の内科系 | 14 15.9% | 17 19.3% | 57 64.8% | 88 100.0% |
| 外科系 | 19 17.6% | 20 18.5% | 69 63.9% | 108 100.0% |



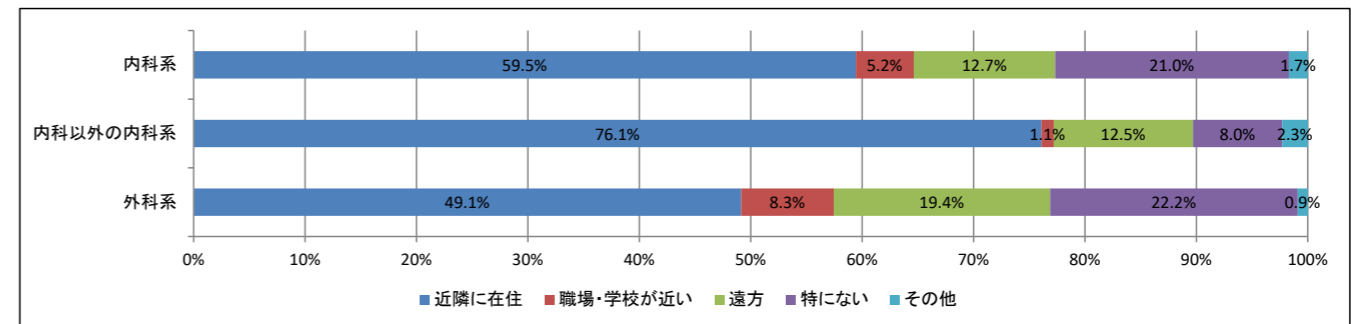
Q23.【患者背景】主たる年齢層は X ★クロス軸:標榜科

| | 14歳以下 | 15~24歳 | 25~34歳 | 35~44歳 | 45~54歳 | 55~64歳 | 65歳以上 | 合計 |
|----------|-------------|-----------|-------------|-------------|-------------|------------|-------------|---------------|
| 内科系 | 2 0.7% | 4 1.4% | 66 22.7% | 90 30.9% | 57 19.6% | 23 7.9% | 49 16.8% | 291 100.0% |
| 内科以外の内科系 | 49 55.7% | 5 5.7% | 10 11.4% | 12 13.6% | 3 3.4% | 4 4.5% | 5 5.7% | 88 100.0% |
| 外科系 | 5 4.6% | 1 0.9% | 35 32.4% | 34 31.5% | 18 16.7% | 2 1.9% | 13 12.0% | 108 100.0% |



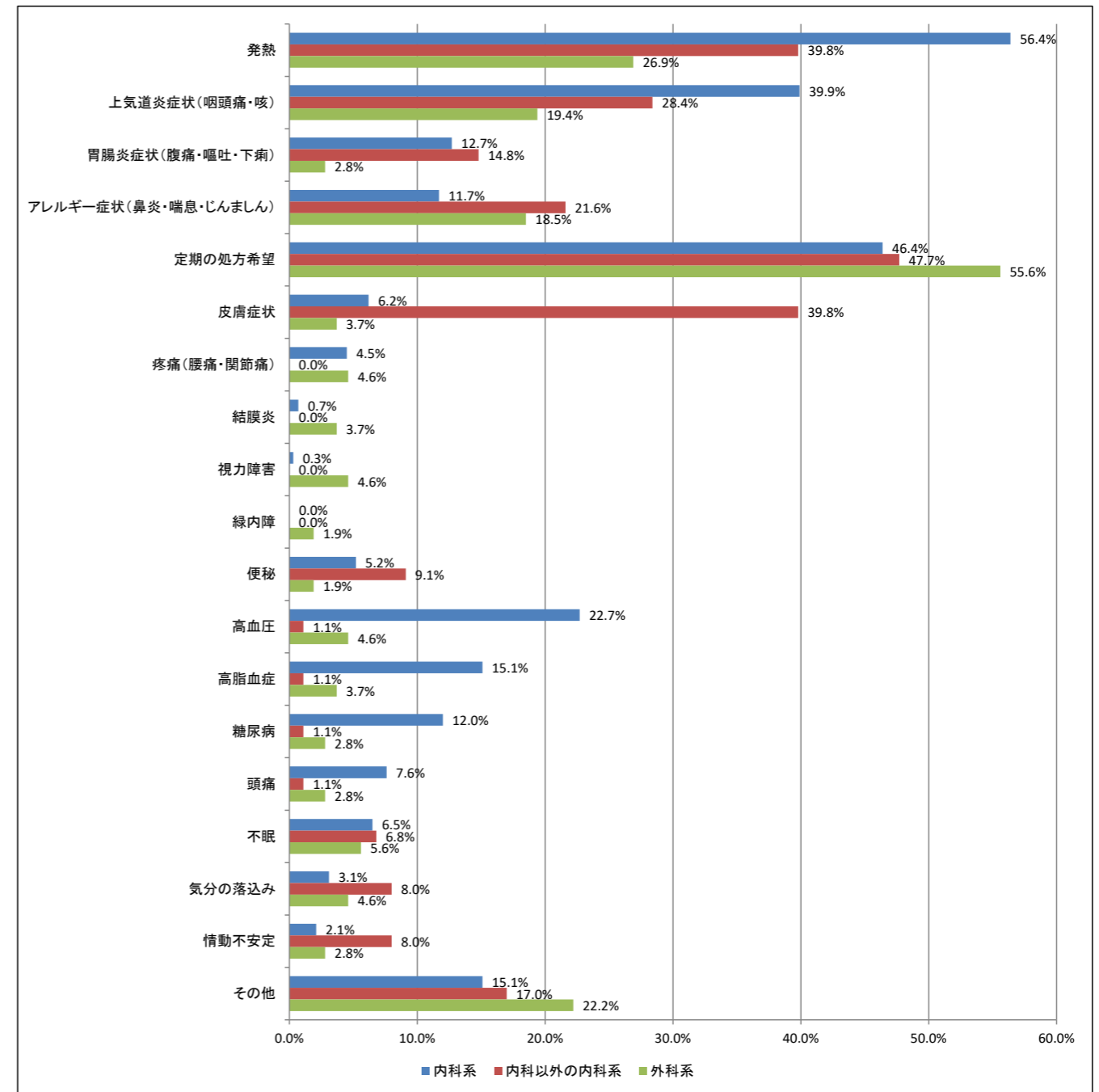
Q24.【患者背景】主たる居住地は X ★クロス軸:標榜科

| | 近隣に在住 | 職場・学校が近い | 遠方 | 特になし | その他 | 合計 |
|----------|--------------|------------|-------------|-------------|-----------|---------------|
| 内科系 | 173 59.5% | 15 5.2% | 37 12.7% | 61 21.0% | 5 1.7% | 291 100.0% |
| 内科以外の内科系 | 67 76.1% | 1 1.1% | 11 12.5% | 7 8.0% | 2 2.3% | 88 100.0% |
| 外科系 | 53 49.1% | 9 8.3% | 21 19.4% | 24 22.2% | 1 0.9% | 108 100.0% |



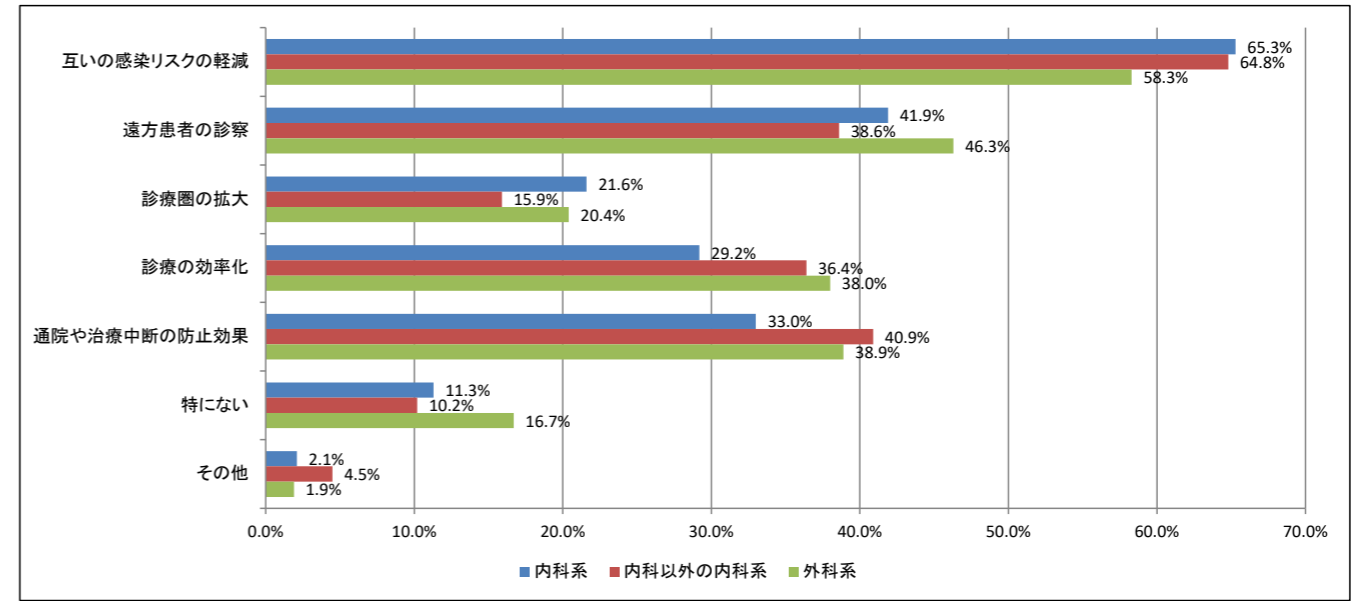
Q25.【患者背景】主な受診理由(症状)(複数選択可) X ★クロス軸: 標榜科

| | 発熱 | 上気道炎 症状(咽 頭痛・咳) | 胃腸炎症 状(腹痛・ 嘔吐・下 痢) | アレルギー 症状(鼻炎・喘 息・じん ましん) | 定期の処 方希望 | 皮膚症状 | 疼痛(腰 痛・関節 痛) | 結膜炎 | 視力障害 | 緑内障 | 便秘 | 高血圧 | 高脂血症 | 糖尿病 | 頭痛 | 不眠 | 気分の落 込み | 情動不安 定 | その他 |
|----------|-------|-----------------------|-----------------------------|----------------------------------|-------------|-------|--------------------|------|------|------|------|-------|-------|-------|------|------|------------|-----------|-------|
| 内科系 | 164 | 116 | 37 | 34 | 135 | 18 | 13 | 2 | 1 | 0 | 15 | 66 | 44 | 35 | 22 | 19 | 9 | 6 | 44 |
| | 56.4% | 39.9% | 12.7% | 11.7% | 46.4% | 6.2% | 4.5% | 0.7% | 0.3% | 0.0% | 5.2% | 22.7% | 15.1% | 12.0% | 7.6% | 6.5% | 3.1% | 2.1% | 15.1% |
| 内科以外の内科系 | 35 | 25 | 13 | 19 | 42 | 35 | 0 | 0 | 0 | 0 | 8 | 1 | 1 | 1 | 1 | 6 | 7 | 7 | 15 |
| | 39.8% | 28.4% | 14.8% | 21.6% | 47.7% | 39.8% | 0.0% | 0.0% | 0.0% | 0.0% | 9.1% | 1.1% | 1.1% | 1.1% | 1.1% | 6.8% | 8.0% | 8.0% | 17.0% |
| 外科系 | 29 | 21 | 3 | 20 | 60 | 4 | 5 | 4 | 5 | 2 | 2 | 5 | 4 | 3 | 3 | 6 | 5 | 3 | 24 |
| | 26.9% | 19.4% | 2.8% | 18.5% | 55.6% | 3.7% | 4.6% | 3.7% | 4.6% | 1.9% | 1.9% | 4.6% | 3.7% | 2.8% | 2.8% | 5.6% | 4.6% | 2.8% | 22.2% |



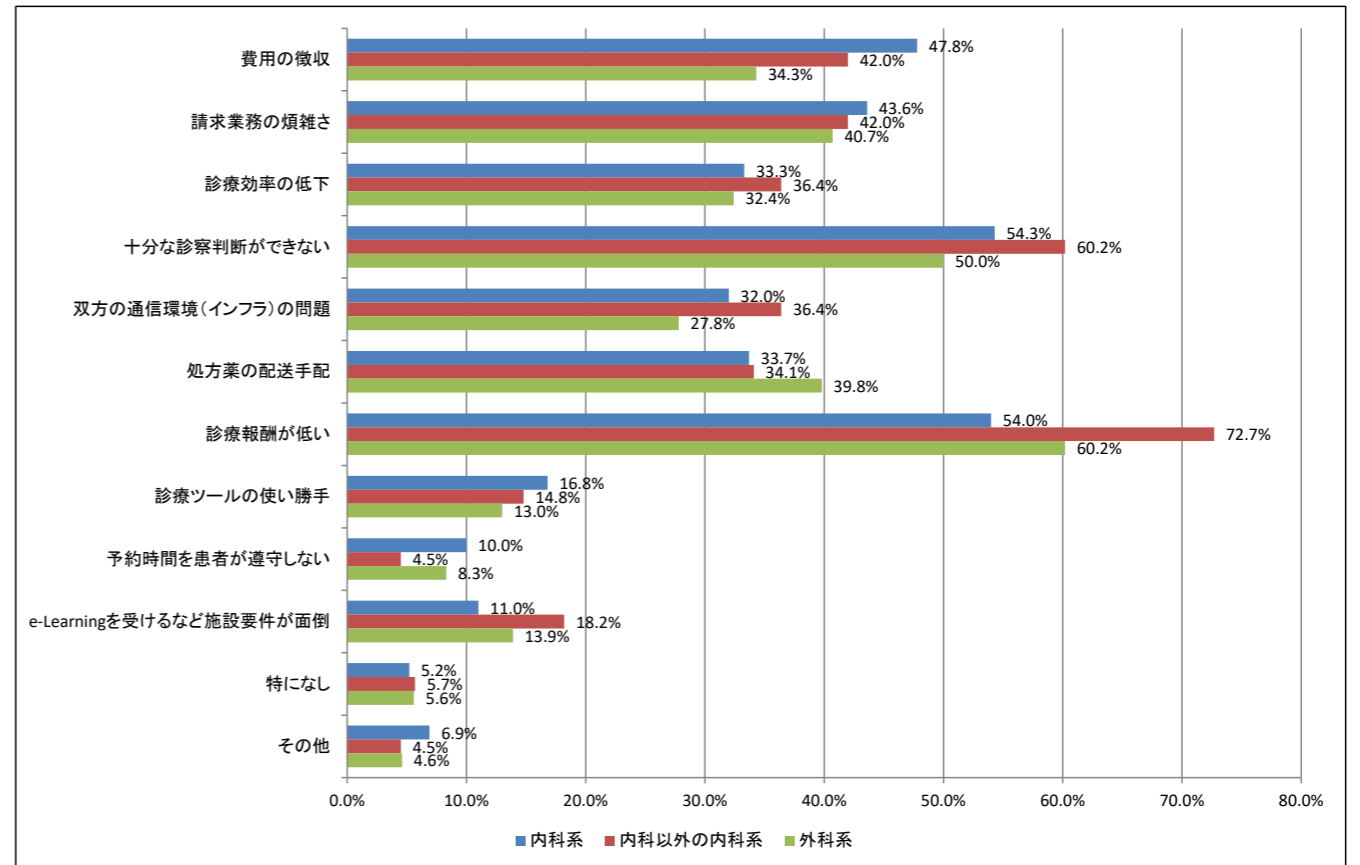
Q26.医師にとって、オンライン診療でメリットと感じている点(複数選択可) X ★クロス軸:標榜科

| | 互いの感 染リスク の軽減 | 遠方患者 の診察 | 診療圏の 拡大 | 診療の効 率化 | 通院や治 療中断の 防止効果 | 特になし | その他 |
|----------|---------------------|--------------|-------------|-------------|----------------------|-------------|-----------|
| 内科系 | 190 65.3% | 122 41.9% | 63 21.6% | 85 29.2% | 96 33.0% | 33 11.3% | 6 2.1% |
| 内科以外の内科系 | 57 64.8% | 34 38.6% | 14 15.9% | 32 36.4% | 36 40.9% | 9 10.2% | 4 4.5% |
| 外科系 | 63 58.3% | 50 46.3% | 22 20.4% | 41 38.0% | 42 38.9% | 18 16.7% | 2 1.9% |



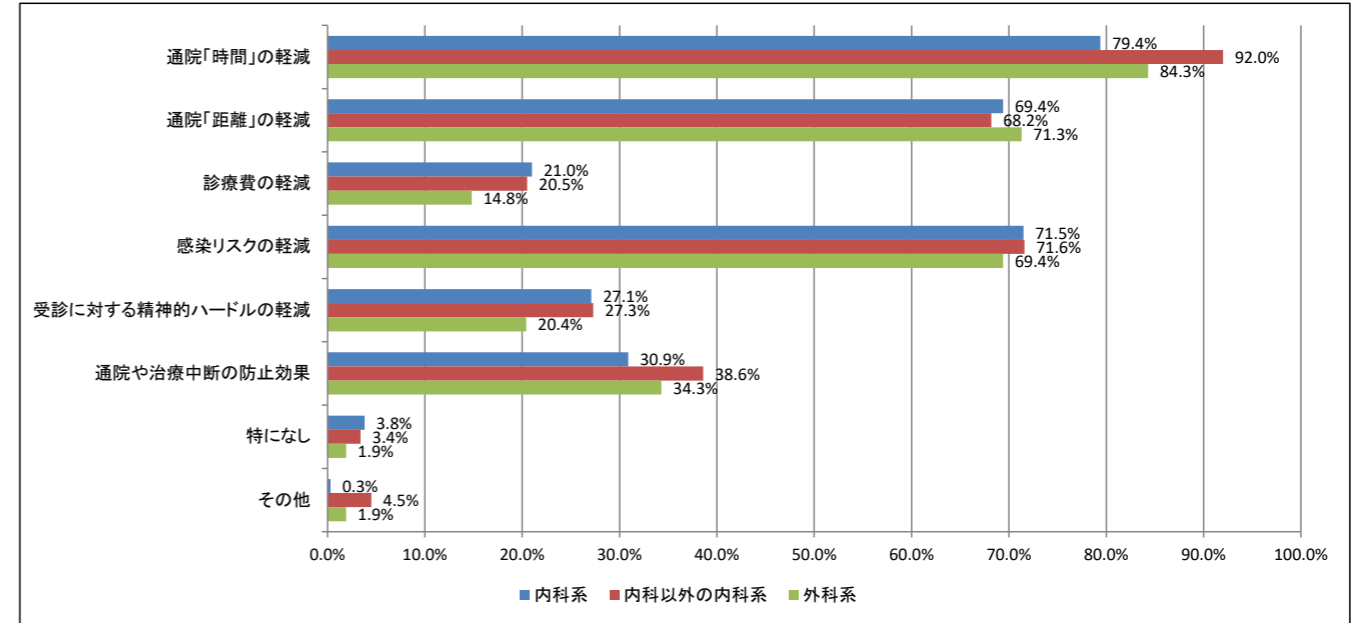
Q27.医師にとって、オンライン診療でデメリットと感じている点(複数選択可) X ★クロス軸:標榜科

| | 費用の徴 収 | 請求業務 の煩雑さ | 診療効率 の低下 | 十分な診 察判断が できない | 双方の通 信環境 (インフ ラ)の問題 | 処方薬の 配送手配 | 診療報酬 が低い | 診療ツールの使い 勝手 | 予約時間 を患者が 遵守しない | e- Learning を受ける など施設 要件が面倒 | 特になし | その他 |
|----------|--------------|--------------|-------------|----------------------|------------------------------|--------------|--------------|----------------|-----------------------|---|------------|------------|
| 内科系 | 139 47.8% | 127 43.6% | 97 33.3% | 158 54.3% | 93 32.0% | 98 33.7% | 157 54.0% | 49 16.8% | 29 10.0% | 32 11.0% | 15 5.2% | 20 6.9% |
| 内科以外の内科系 | 37 42.0% | 37 42.0% | 32 36.4% | 53 60.2% | 32 36.4% | 30 34.1% | 64 72.7% | 13 14.8% | 4 4.5% | 16 18.2% | 5 5.7% | 4 4.5% |
| 外科系 | 37 34.3% | 44 40.7% | 35 32.4% | 54 50.0% | 30 27.8% | 43 39.8% | 65 60.2% | 14 13.0% | 9 8.3% | 15 13.9% | 6 5.6% | 5 4.6% |



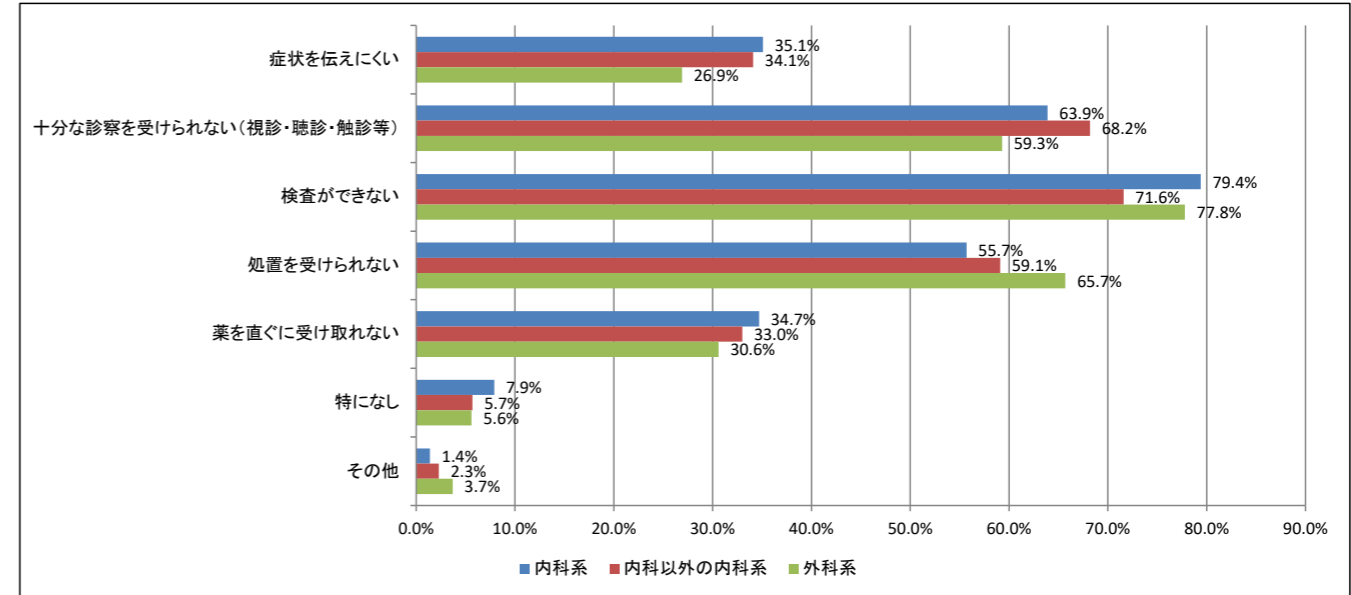
Q28.患者側から見たメリットについて(複数選択可) X ★クロス軸:標榜科

| | 通院「時間」の軽減 | 通院「距離」の軽減 | 診療費の軽減 | 感染リスクの軽減 | 受診に対する精神的ハードルの軽減 | 通院や治療中断の防止効果 | 特になし | その他 |
|----------|--------------|--------------|-------------|--------------|------------------|--------------|------------|-----------|
| 内科系 | 231 79.4% | 202 69.4% | 61 21.0% | 208 71.5% | 79 27.1% | 90 30.9% | 11 3.8% | 1 0.3% |
| 内科以外の内科系 | 81 92.0% | 60 68.2% | 18 20.5% | 63 71.6% | 24 27.3% | 34 38.6% | 3 3.4% | 4 4.5% |
| 外科系 | 91 84.3% | 77 71.3% | 16 14.8% | 75 69.4% | 22 20.4% | 37 34.3% | 2 1.9% | 2 1.9% |



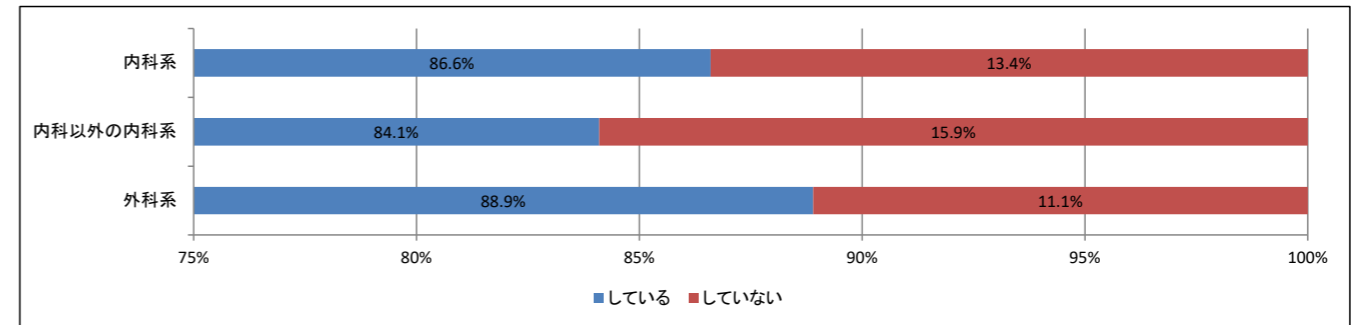
Q29.患者側から見たデメリットについて(複数選択可) X ★クロス軸:標榜科

| | 症状を伝えにくい | 十分な診察を受けられない(視診・聴診・触診等) | 検査ができない | 処置を受けられない | 薬を直ぐに受け取れない | 特になし | その他 |
|----------|--------------|-------------------------|--------------|--------------|--------------|------------|-----------|
| 内科系 | 102 35.1% | 186 63.9% | 231 79.4% | 162 55.7% | 101 34.7% | 23 7.9% | 4 1.4% |
| 内科以外の内科系 | 30 34.1% | 60 68.2% | 63 71.6% | 52 59.1% | 29 33.0% | 5 5.7% | 2 2.3% |
| 外科系 | 29 26.9% | 64 59.3% | 84 77.8% | 71 65.7% | 33 30.6% | 6 5.6% | 4 3.7% |



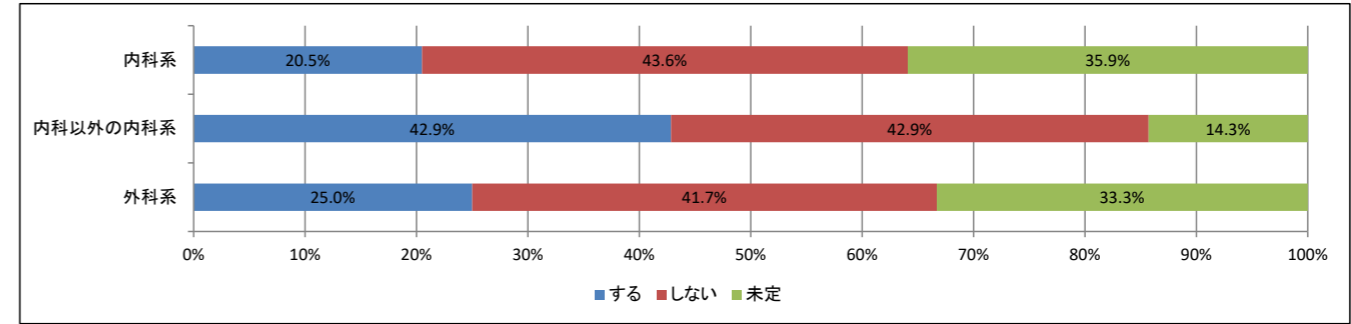
Q30.オンライン診療の届出(厚生局)をしていますか? X ★クロス軸:標榜科

| | している | していない | 合計 |
|----------|--------------|-------------|---------------|
| 内科系 | 252 86.6% | 39 13.4% | 291 100.0% |
| 内科以外の内科系 | 74 84.1% | 14 15.9% | 88 100.0% |
| 外科系 | 96 88.9% | 12 11.1% | 108 100.0% |



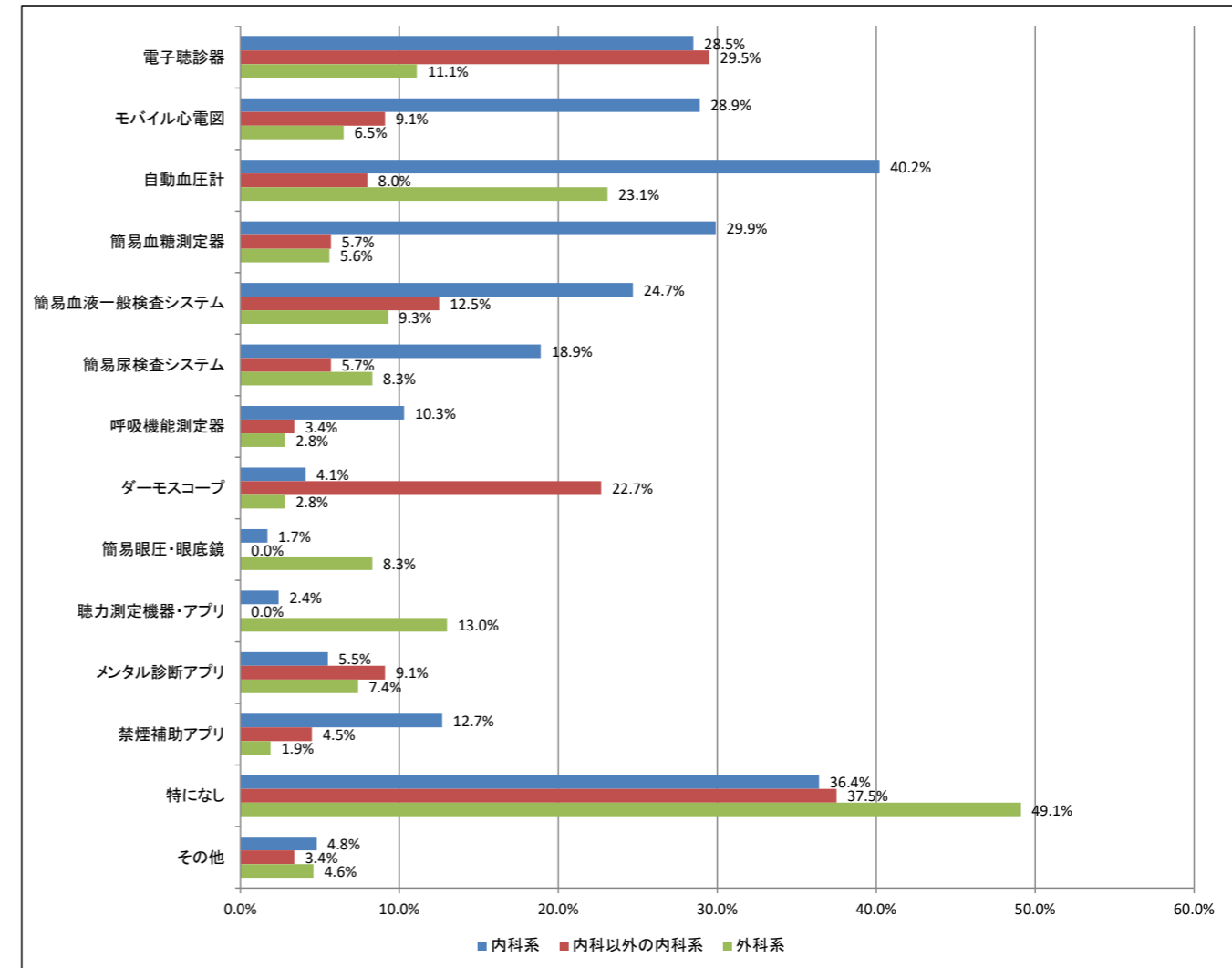
Q31.していない場合、コロナ特例が終了しても継続して行いますか？ X ★クロス軸: 標榜科

| | する | しない | 未定 | 合計 |
|----------|------------|-------------|-------------|--------------|
| 内科系 | 8 20.5% | 17 43.6% | 14 35.9% | 39 100.0% |
| 内科以外の内科系 | 6 42.9% | 6 42.9% | 2 14.3% | 14 100.0% |
| 外科系 | 3 25.0% | 5 41.7% | 4 33.3% | 12 100.0% |



Q32.今後オンライン診療の質を向上し、安全性・信頼性を高めるために開発または普及が望まれる遠隔使用できる医療用デバイスは？(複数選択可) X ★クロス軸: 標榜科

| | 電子聴診器 | モバイル心電図 | 自動血圧計 | 簡易血糖測定器 | 簡易血液一般検査システム | 簡易尿検査システム | 呼吸機能測定器 | ダーモスコピー | 簡易眼圧・眼底鏡 | 聴力測定機器・アプリ | メンタル診断アプリ | 禁煙補助アプリ | 特になし | その他 |
|----------|-------------|-------------|--------------|-------------|--------------|-------------|-------------|-------------|-----------|-------------|------------|-------------|--------------|------------|
| 内科系 | 83 28.5% | 84 28.9% | 117 40.2% | 87 29.9% | 72 24.7% | 55 18.9% | 30 10.3% | 12 4.1% | 5 1.7% | 7 2.4% | 16 5.5% | 37 12.7% | 106 36.4% | 14 4.8% |
| 内科以外の内科系 | 26 29.5% | 8 9.1% | 7 8.0% | 5 5.7% | 11 12.5% | 5 5.7% | 3 3.4% | 20 22.7% | 0 0.0% | 0 0.0% | 8 9.1% | 4 4.5% | 33 37.5% | 3 3.4% |
| 外科系 | 12 11.1% | 7 6.5% | 25 23.1% | 6 5.6% | 10 9.3% | 9 8.3% | 3 2.8% | 3 2.8% | 9 8.3% | 14 13.0% | 8 7.4% | 2 1.9% | 53 49.1% | 5 4.6% |

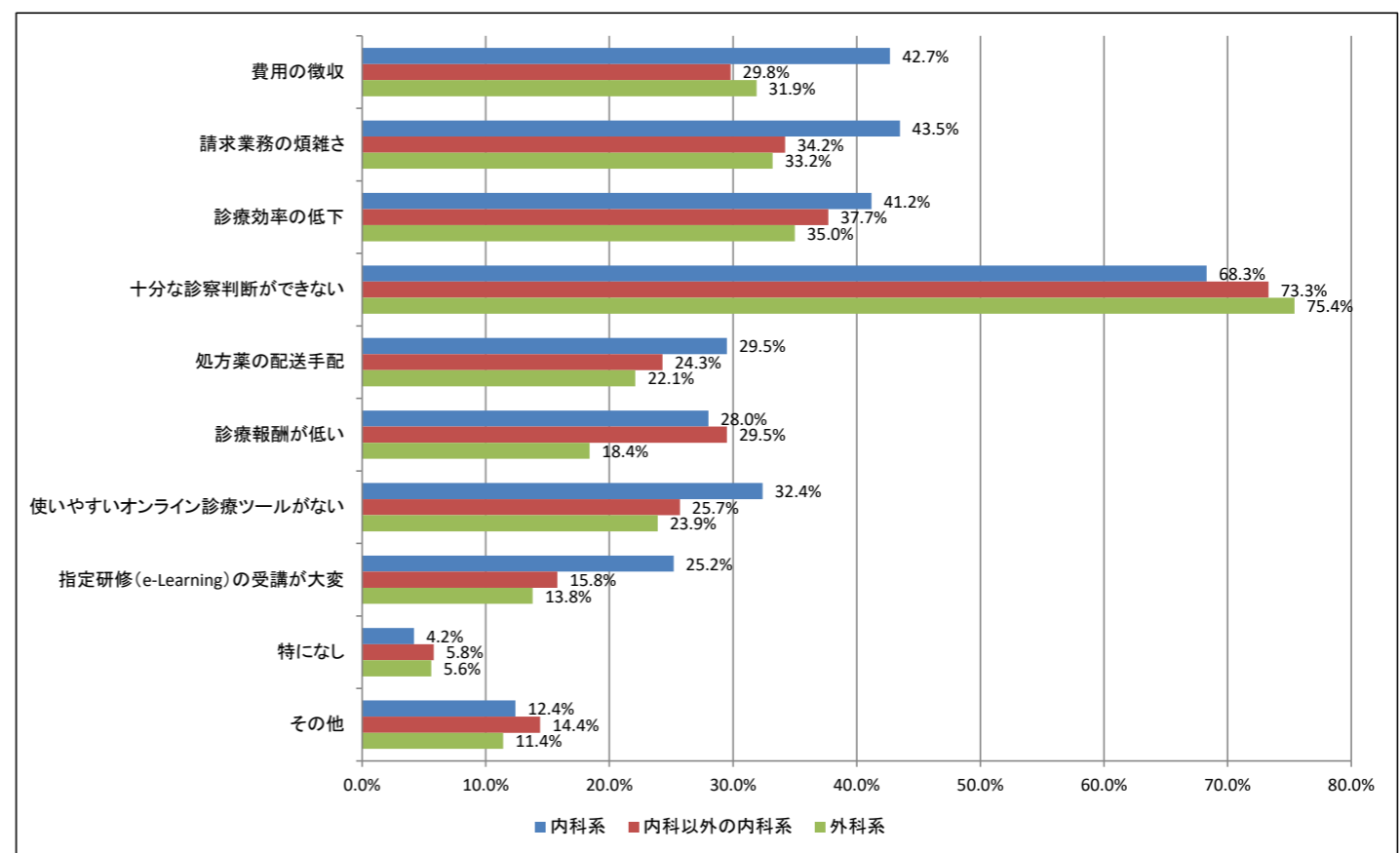


「オンライン診療に関するアンケート調査」クロス集計表

クロス軸: 標榜科

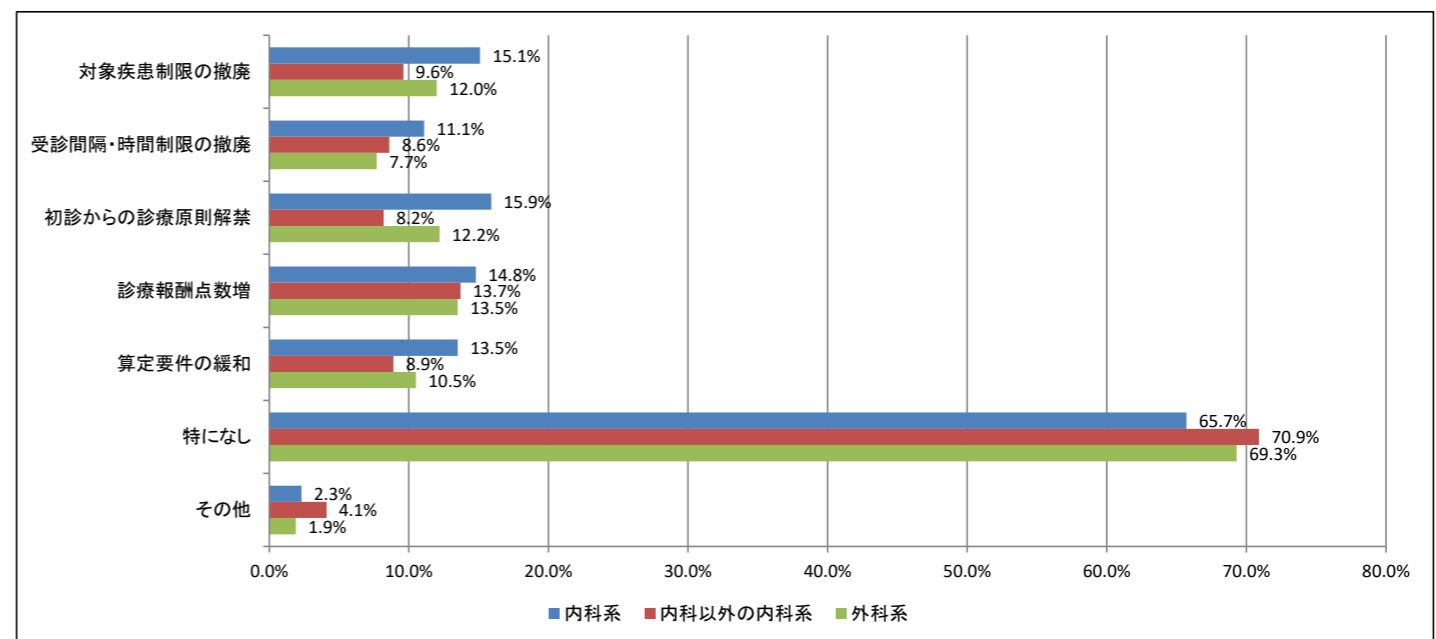
Q33.行っていない理由(複数選択可) X ★クロス軸: 標榜科

| | 費用の徴収 | 請求業務の煩雑さ | 診療効率の低下 | 十分な診察判断ができない | 処方薬の配送手配 | 診療報酬が低い | 使いやすいオンライン診療ツールがない | 指定研修(e-Learning)の受講が大変 | 特になし | その他 |
|----------|--------------|--------------|--------------|--------------|--------------|--------------|--------------------|------------------------|------------|--------------|
| 内科系 | 533 42.7% | 543 43.5% | 514 41.2% | 853 68.3% | 368 29.5% | 350 28.0% | 404 32.4% | 315 25.2% | 53 4.2% | 155 12.4% |
| 内科以外の内科系 | 87 29.8% | 100 34.2% | 110 37.7% | 214 73.3% | 71 24.3% | 86 29.5% | 75 25.7% | 46 15.8% | 17 5.8% | 42 14.4% |
| 外科系 | 215 31.9% | 224 33.2% | 236 35.0% | 508 75.4% | 149 22.1% | 124 18.4% | 161 23.9% | 93 13.8% | 38 5.6% | 77 11.4% |



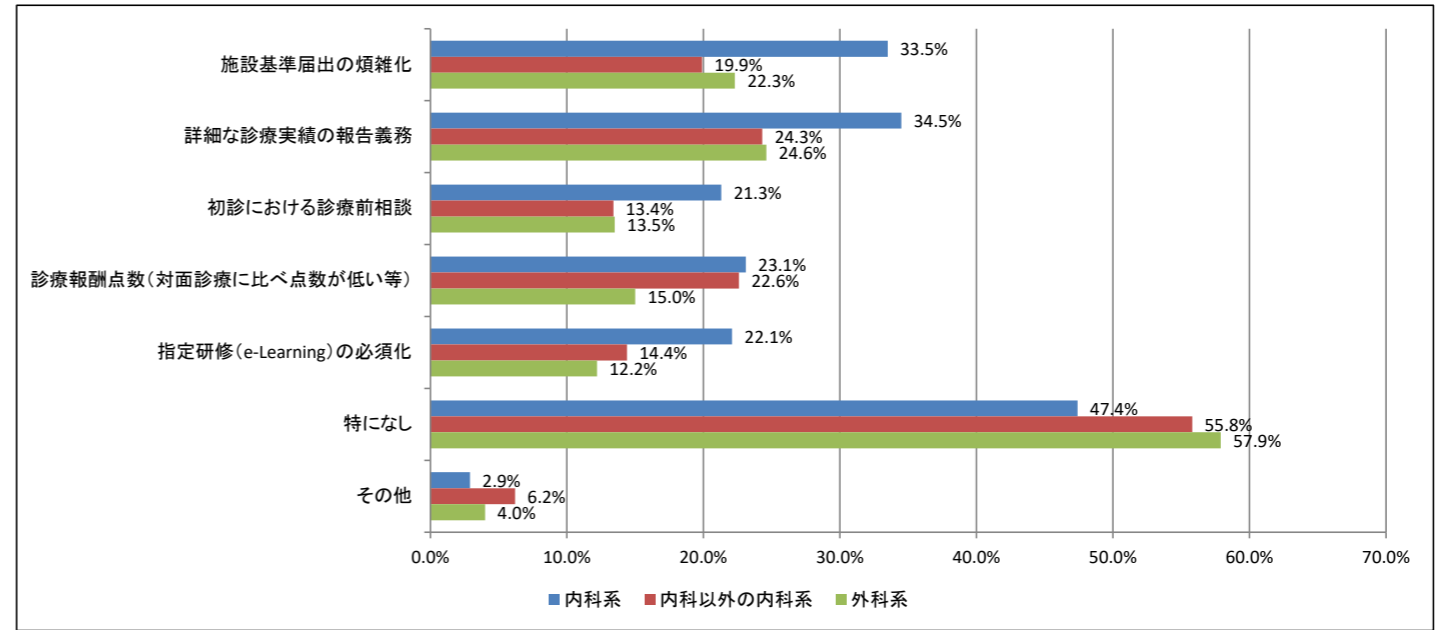
Q34.今回の診療報酬改定でオンライン診療に関して特に良くなったと思う点は?(複数選択可) X ★クロス軸: 標榜科

| | 対象疾患制限の撤廃 | 受診間隔・時間制限の撤廃 | 初診からの診療原則解禁 | 診療報酬点数増 | 算定要件の緩和 | 特になし | その他 |
|----------|--------------|--------------|--------------|--------------|--------------|--------------|------------|
| 内科系 | 189 15.1% | 138 11.1% | 199 15.9% | 185 14.8% | 168 13.5% | 820 65.7% | 29 2.3% |
| 内科以外の内科系 | 28 9.6% | 25 8.6% | 24 8.2% | 40 13.7% | 26 8.9% | 207 70.9% | 12 4.1% |
| 外科系 | 81 12.0% | 52 7.7% | 82 12.2% | 91 13.5% | 71 10.5% | 467 69.3% | 13 1.9% |



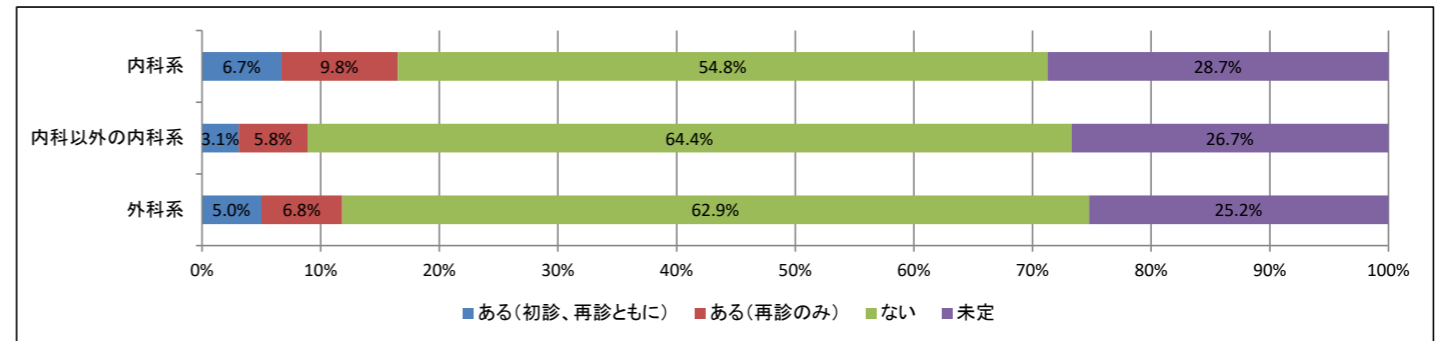
Q35. 今回の診療報酬改定でオンライン診療に関して特に悪くなったと思う点は？(複数選択可) X ★クロス軸: 標榜科

| | 施設基準届出の煩雑化 | 詳細な診療実績の報告義務 | 初診における診療前相談 | 診療報酬点数(対面診療に比べ点数が低い等) | 指定研修(e-Learning)の必須化 | 特になし | その他 |
|----------|--------------|--------------|--------------|-----------------------|----------------------|--------------|------------|
| 内科系 | 418 33.5% | 431 34.5% | 266 21.3% | 288 23.1% | 276 22.1% | 591 47.4% | 36 2.9% |
| 内科以外の内科系 | 58 19.9% | 71 24.3% | 39 13.4% | 66 22.6% | 42 14.4% | 163 55.8% | 18 6.2% |
| 外科系 | 150 22.3% | 166 24.6% | 91 13.5% | 101 15.0% | 82 12.2% | 390 57.9% | 27 4.0% |



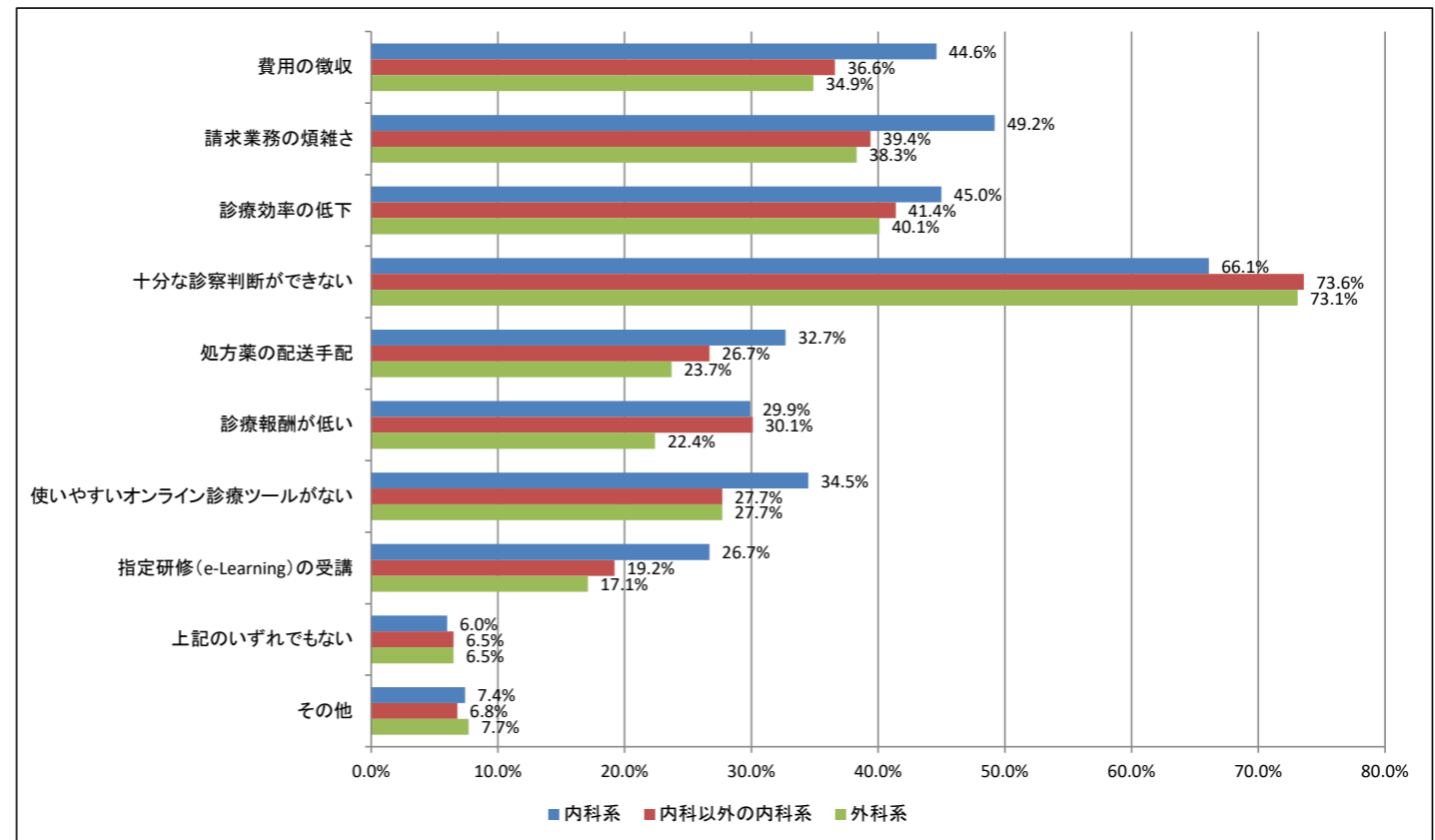
Q36. 今後オンライン診療を開始する予定は X ★クロス軸: 標榜科

| | ある(初診、再診ともに) | ある(再診のみ) | ない | 未定 | 合計 |
|----------|--------------|-------------|--------------|--------------|----------------|
| 内科系 | 84 6.7% | 122 9.8% | 684 54.8% | 358 28.7% | 1248 100.0% |
| 内科以外の内科系 | 9 3.1% | 17 5.8% | 188 64.4% | 78 26.7% | 292 100.0% |
| 外科系 | 34 5.0% | 46 6.8% | 424 62.9% | 170 25.2% | 674 100.0% |



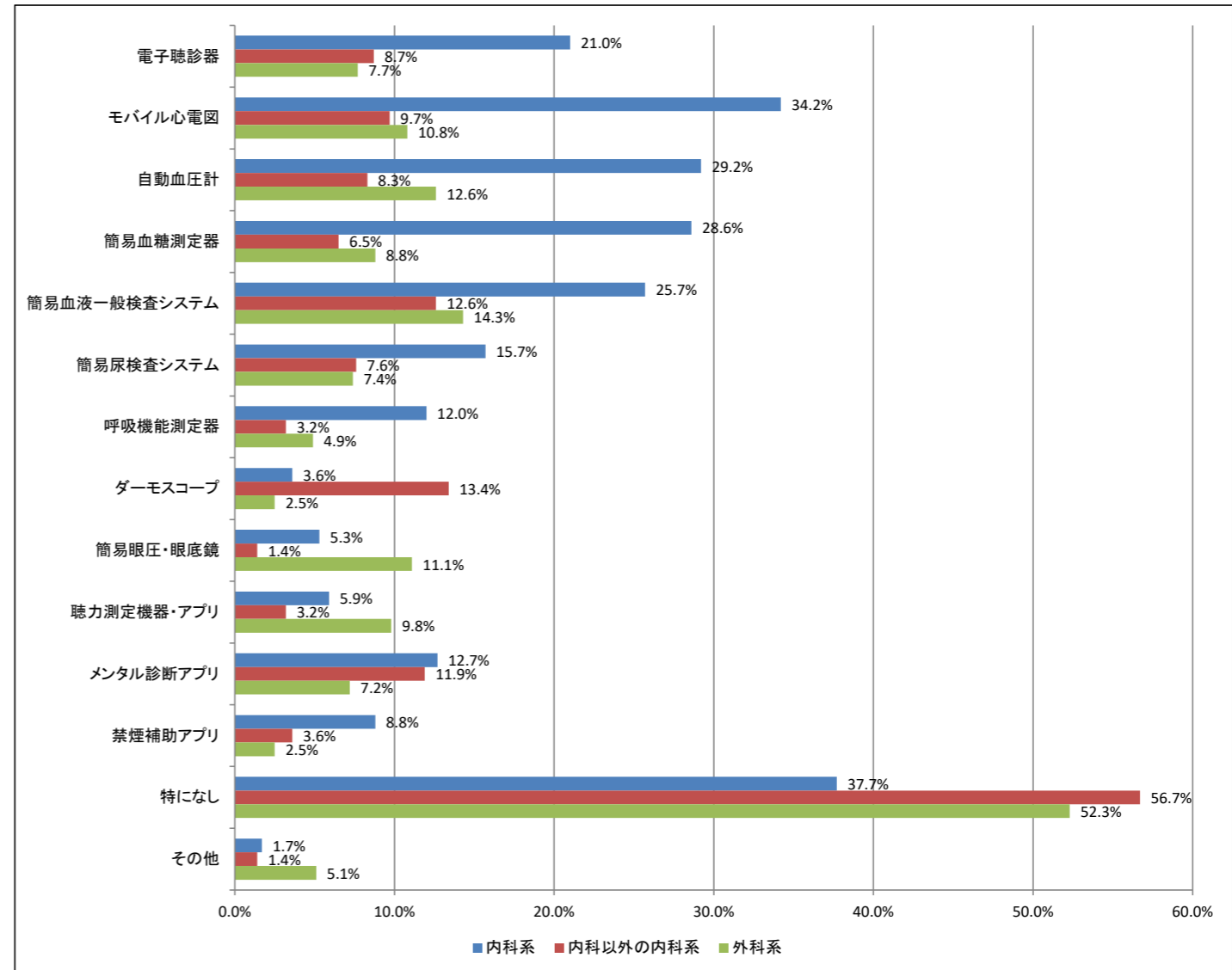
Q37. 開始するにあたっての障害はなんですか(複数選択可) X ★クロス軸: 標榜科

| | 費用の徴収 | 請求業務の煩雑さ | 診療効率の低下 | 十分な診察判断ができない | 処方薬の配送手配 | 診療報酬が低い | 使いやすいオンライン診療ツールがない | 指定研修(e-Learning)の受講 | 上記のいずれでもない | その他 |
|----------|--------------|--------------|--------------|--------------|--------------|--------------|--------------------|---------------------|------------|------------|
| 内科系 | 556 44.6% | 614 49.2% | 561 45.0% | 825 66.1% | 408 32.7% | 373 29.9% | 431 34.5% | 333 26.7% | 75 6.0% | 92 7.4% |
| 内科以外の内科系 | 107 36.6% | 115 39.4% | 121 41.4% | 215 73.6% | 78 26.7% | 88 30.1% | 81 27.7% | 56 19.2% | 19 6.5% | 20 6.8% |
| 外科系 | 235 34.9% | 258 38.3% | 270 40.1% | 493 73.1% | 160 23.7% | 151 22.4% | 187 27.7% | 115 17.1% | 44 6.5% | 52 7.7% |



Q38.オンライン診療だけでなく日常の対面診療においても今後期待されるウェアラブルデバイス等の機器やアプリ等があれば教えてください。(複数選択可) X ★クロス軸: 標榜科

| | 電子聴診器 | モバイル心電図 | 自動血圧計 | 簡易血糖測定器 | 簡易血液一般検査システム | 簡易尿検査システム | 呼吸機能測定器 | ダーモスコピー | 簡易眼圧・眼底鏡 | 聴力測定機器・アプリ | メンタル診断アプリ | 禁煙補助アプリ | 特になし | その他 |
|----------|--------------|--------------|--------------|--------------|--------------|--------------|--------------|-------------|-------------|------------|--------------|-------------|--------------|------------|
| 内科系 | 254 21.0% | 413 34.2% | 353 29.2% | 346 28.6% | 311 25.7% | 190 15.7% | 145 12.0% | 44 3.6% | 64 5.3% | 71 5.9% | 153 12.7% | 106 8.8% | 456 37.7% | 20 1.7% |
| 内科以外の内科系 | 24 8.7% | 27 9.7% | 23 8.3% | 18 6.5% | 35 12.6% | 21 7.6% | 9 3.2% | 37 13.4% | 4 1.4% | 9 3.2% | 33 11.9% | 10 3.6% | 157 56.7% | 4 1.4% |
| 外科系 | 50 7.7% | 70 10.8% | 82 12.6% | 57 8.8% | 93 14.3% | 48 7.4% | 32 4.9% | 16 2.5% | 72 11.1% | 64 9.8% | 47 7.2% | 16 2.5% | 340 52.3% | 33 5.1% |

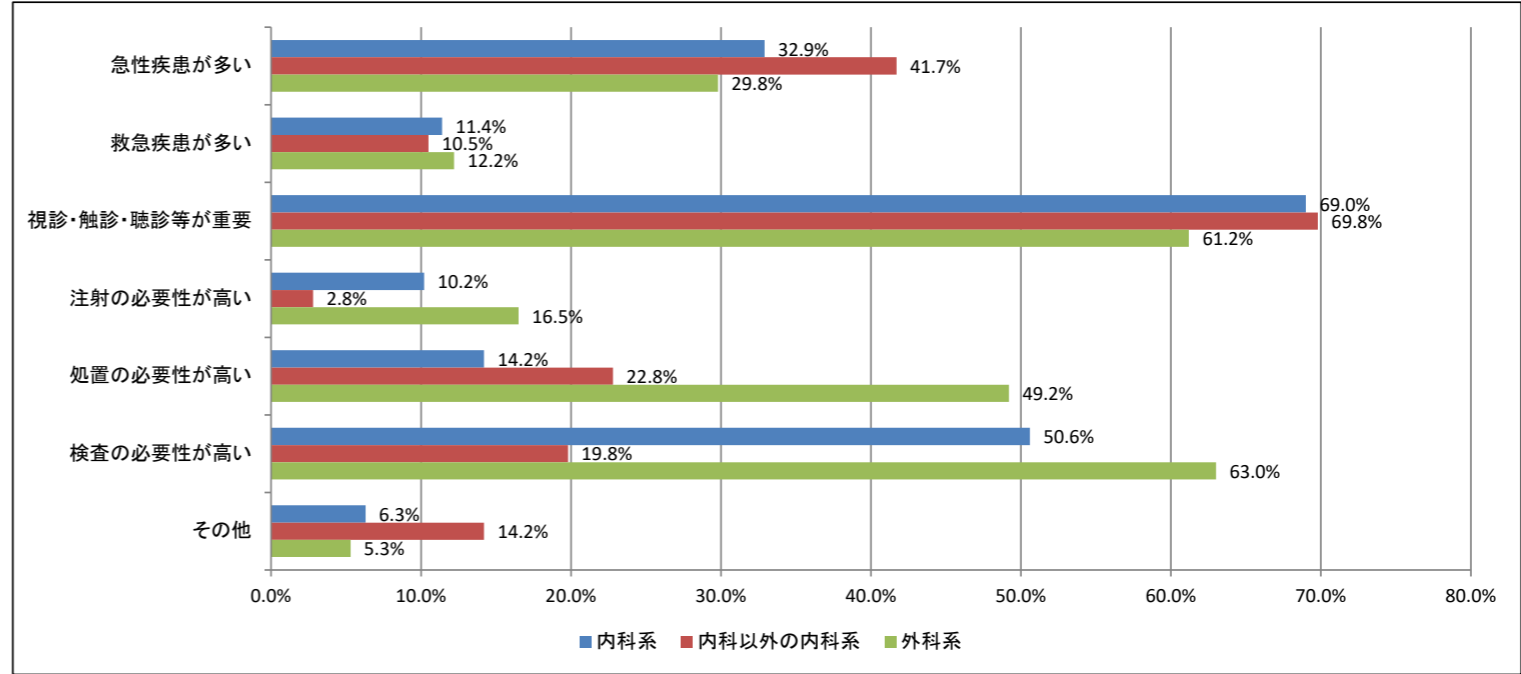


「オンライン診療に関するアンケート調査」クロス集計表

クロス軸: 標榜科

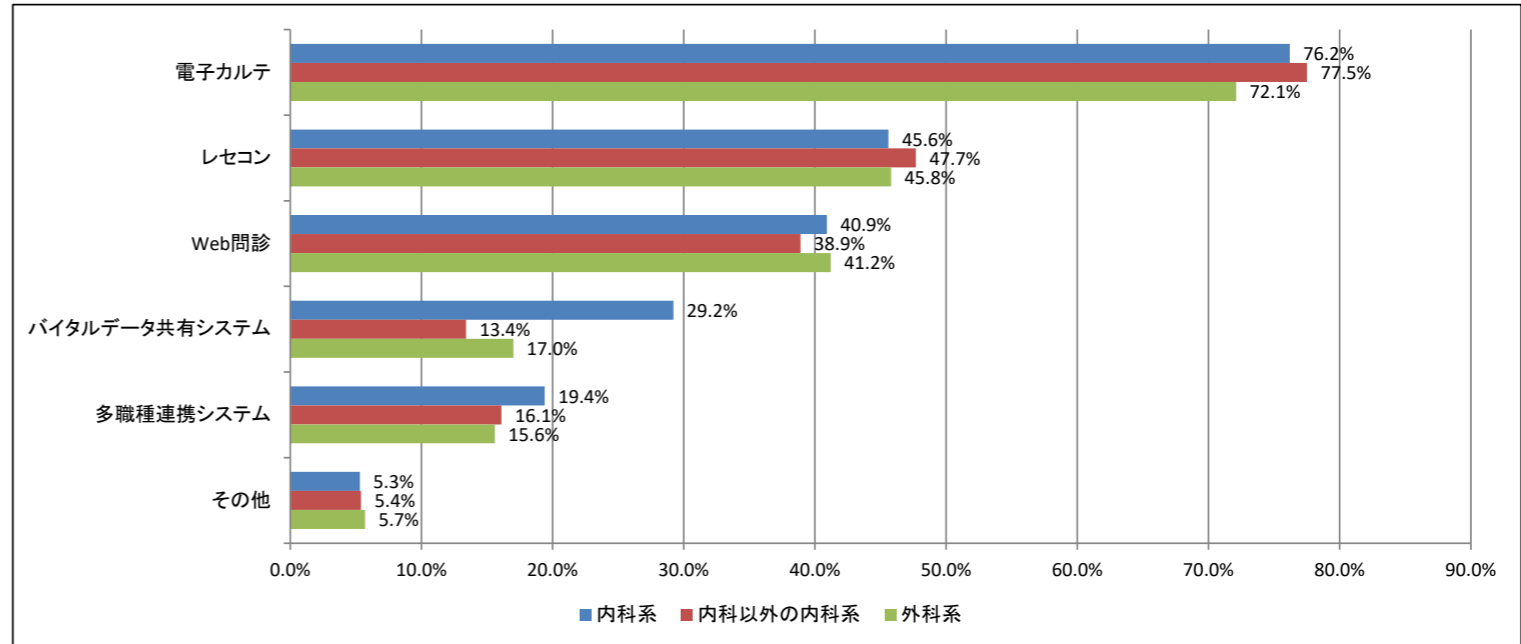
Q40.オンライン診療における対象疾患・処置・検査・治療等に関する診療科特有の問題点はありますか(複数選択可) X ★クロス軸: 標榜科

| | 急性疾患が多い | 救急疾患が多い | 視診・触診・聴診等が重要 | 注射の必要性が高い | 処置の必要性が高い | 検査の必要性が高い | その他 |
|----------|--------------|--------------|--------------|--------------|--------------|--------------|-------------|
| 内科系 | 433 32.9% | 150 11.4% | 908 69.0% | 134 10.2% | 187 14.2% | 666 50.6% | 83 6.3% |
| 内科以外の内科系 | 135 41.7% | 34 10.5% | 226 69.8% | 9 2.8% | 74 22.8% | 64 19.8% | 46 14.2% |
| 外科系 | 215 29.8% | 88 12.2% | 441 61.2% | 119 16.5% | 355 49.2% | 454 63.0% | 38 5.3% |



Q41.オンライン診療システムと連動できると良いと思うシステムがあれば教えてください(複数選択可) X ★クロス軸: 標榜科

| | 電子カルテ | レセコン | Web問診 | バイタルデータ共有システム | 多職種連携システム | その他 |
|----------|--------------|--------------|--------------|---------------|--------------|------------|
| 内科系 | 993 76.2% | 594 45.6% | 533 40.9% | 381 29.2% | 253 19.4% | 69 5.3% |
| 内科以外の内科系 | 231 77.5% | 142 47.7% | 116 38.9% | 40 13.4% | 48 16.1% | 16 5.4% |
| 外科系 | 467 72.1% | 297 45.8% | 267 41.2% | 110 17.0% | 101 15.6% | 37 5.7% |



Q43.オンライン診療で用いる機器・ソフトに対して改善点や要望があれば教えてください。(複数選択可) X ★クロス軸:標榜科

| | 導入を容易に | ランニングコスト | 操作性 | 汎用性 | メンテナンス | その他 |
|----------|--------------|--------------|--------------|--------------|--------------|------------|
| 内科系 | 829 66.4% | 854 68.4% | 672 53.8% | 478 38.3% | 448 35.9% | 80 6.4% |
| 内科以外の内科系 | 190 68.8% | 173 62.7% | 139 50.4% | 94 34.1% | 94 34.1% | 22 8.0% |
| 外科系 | 381 65.2% | 373 63.9% | 305 52.2% | 187 32.0% | 215 36.8% | 42 7.2% |

