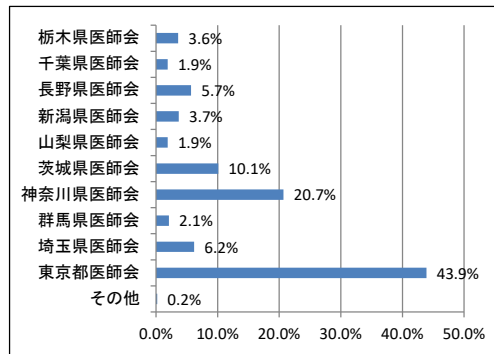


「オンライン診療に関するアンケート調査」集計・グラフ
(N=2720)

集計母数: 有効回答数

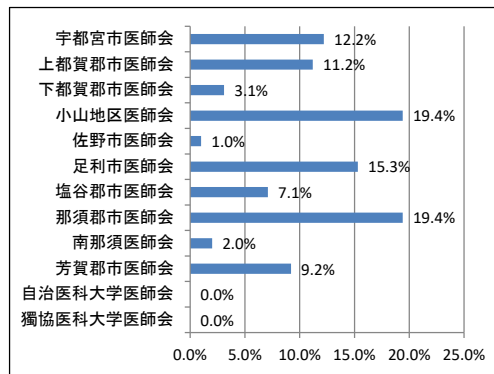
Q1.所属医師会(都県単位)

	件数	%
栃木県医師会	98	3.6%
千葉県医師会	52	1.9%
長野県医師会	155	5.7%
新潟県医師会	100	3.7%
山梨県医師会	52	1.9%
茨城県医師会	276	10.1%
神奈川県医師会	563	20.7%
群馬県医師会	57	2.1%
埼玉県医師会	169	6.2%
東京都医師会	1193	43.9%
その他	5	0.2%
合計	2720	100.0%
無回答	0	



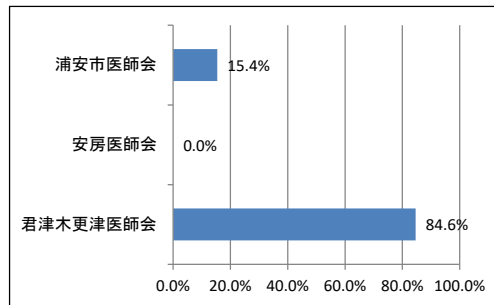
Q1.所属地区医師会(栃木県の郡市区)

	件数	%
宇都宮市医師会	12	12.2%
上都賀郡市医師会	11	11.2%
下都賀郡市医師会	3	3.1%
小山地区医師会	19	19.4%
佐野市医師会	1	1.0%
足利市医師会	15	15.3%
塩谷郡市医師会	7	7.1%
那須郡市医師会	19	19.4%
南那須医師会	2	2.0%
芳賀郡市医師会	9	9.2%
自治医科大学医師会	0	0.0%
獨協医科大学医師会	0	0.0%
合計	98	100.0%



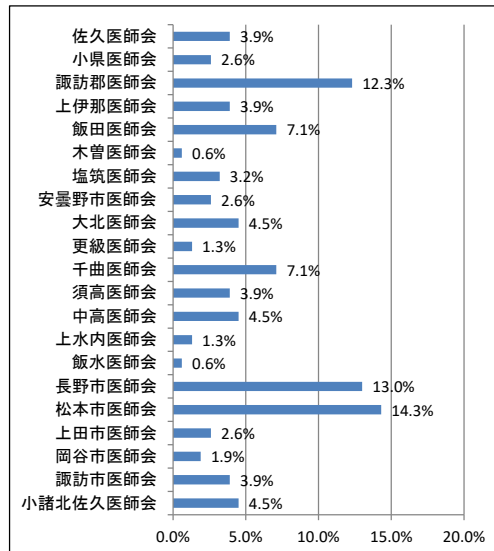
Q1.所属地区医師会(千葉県の郡市区)

	件数	%
浦安市医師会	8	15.4%
安房医師会	0	0.0%
君津木更津医師会	44	84.6%
合計	52	100.0%



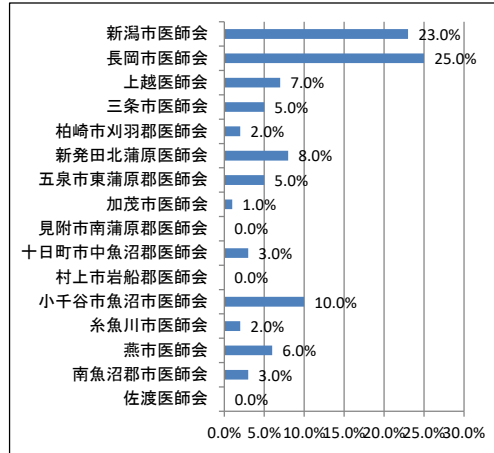
Q1.所属地区医師会(長野県の郡市区)

	件数	%
佐久医師会	6	3.9%
小県医師会	4	2.6%
諏訪郡医師会	19	12.3%
上伊那医師会	6	3.9%
飯田医師会	11	7.1%
木曾医師会	1	0.6%
塩筑医師会	5	3.2%
安曇野市医師会	4	2.6%
大北医師会	7	4.5%
更級医師会	2	1.3%
千曲医師会	11	7.1%
須高医師会	6	3.9%
中高医師会	7	4.5%
上水内医師会	2	1.3%
飯水医師会	1	0.6%
長野市医師会	20	13.0%
松本市医師会	22	14.3%
上田市医師会	4	2.6%
岡谷市医師会	3	1.9%
諏訪市医師会	6	3.9%
小諸北佐久医師会	7	4.5%
合計	154	100.0%



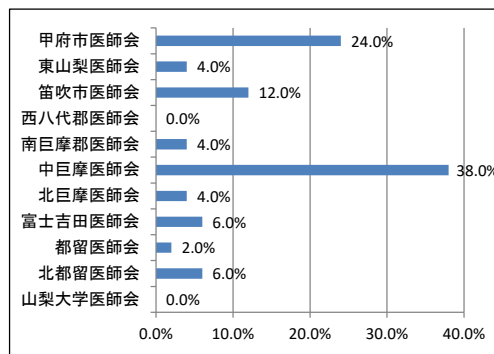
Q1.所属地区医師会(新潟県の郡市区)

	件数	%
新潟市医師会	23	23.0%
長岡市医師会	25	25.0%
上越医師会	7	7.0%
三条市医師会	5	5.0%
柏崎市刈羽郡医師会	2	2.0%
新発田北蒲原医師会	8	8.0%
五泉市東蒲原郡医師会	5	5.0%
加茂市医師会	1	1.0%
見附市南蒲原郡医師会	0	0.0%
十日町市中魚沼郡医師会	3	3.0%
村上市岩船郡医師会	0	0.0%
小千谷市魚沼市医師会	10	10.0%
糸魚川市医師会	2	2.0%
燕市医師会	6	6.0%
南魚沼郡市医師会	3	3.0%
佐渡医師会	0	0.0%
合計	100	100.0%



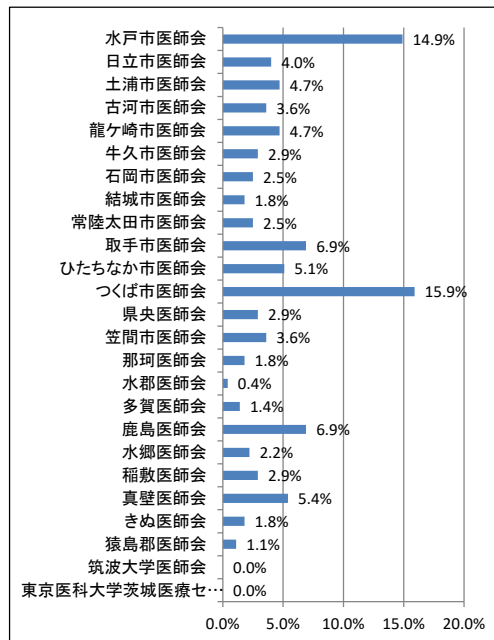
Q1.所属地区医師会(山梨県の郡市区)

	件数	%
甲府市医師会	12	24.0%
東山梨医師会	2	4.0%
笛吹市医師会	6	12.0%
西八代郡医師会	0	0.0%
南巨摩郡医師会	2	4.0%
中巨摩医師会	19	38.0%
北巨摩医師会	2	4.0%
富士吉田医師会	3	6.0%
都留医師会	1	2.0%
北都留医師会	3	6.0%
山梨大学医師会	0	0.0%
合計	50	100.0%



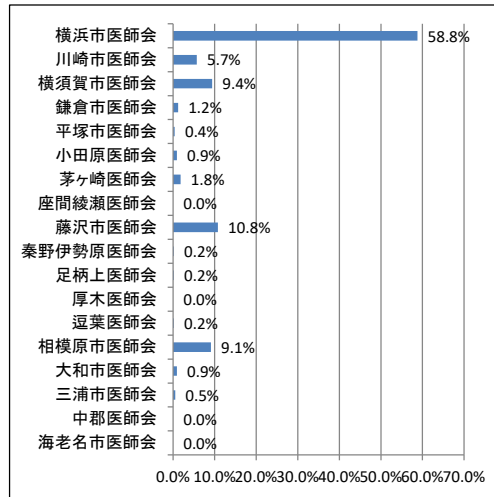
Q1.所属地区医師会(茨城県の郡市区)

	件数	%
水戸市医師会	41	14.9%
日立市医師会	11	4.0%
土浦市医師会	13	4.7%
古河市医師会	10	3.6%
龍ヶ崎市医師会	13	4.7%
牛久市医師会	8	2.9%
石岡市医師会	7	2.5%
結城市医師会	5	1.8%
常陸太田市医師会	7	2.5%
取手市医師会	19	6.9%
ひたちなか市医師会	14	5.1%
つくば市医師会	44	15.9%
県央医師会	8	2.9%
笠間市医師会	10	3.6%
那珂医師会	5	1.8%
水郡医師会	1	0.4%
多賀医師会	4	1.4%
鹿島医師会	19	6.9%
水郷医師会	6	2.2%
稲敷医師会	8	2.9%
真壁医師会	15	5.4%
きぬ医師会	5	1.8%
猿島郡医師会	3	1.1%
筑波大学医師会	0	0.0%
東京医科大学茨城医療センター医師会	0	0.0%
合計	276	100.0%



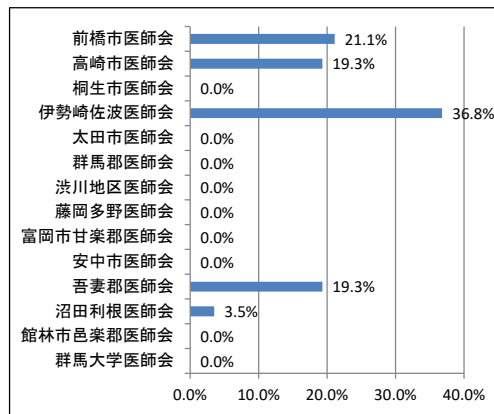
Q1.所属地区医師会(神奈川県)の郡市区

	件数	%
横浜市医師会	331	58.8%
川崎市医師会	32	5.7%
横須賀市医師会	53	9.4%
鎌倉市医師会	7	1.2%
平塚市医師会	2	0.4%
小田原医師会	5	0.9%
茅ヶ崎医師会	10	1.8%
座間綾瀬医師会	0	0.0%
藤沢市医師会	61	10.8%
秦野伊勢原医師会	1	0.2%
足柄上医師会	1	0.2%
厚木医師会	0	0.0%
逗葉医師会	1	0.2%
相模原市医師会	51	9.1%
大和市医師会	5	0.9%
三浦市医師会	3	0.5%
中郡医師会	0	0.0%
海老名市医師会	0	0.0%
合計	563	100.0%



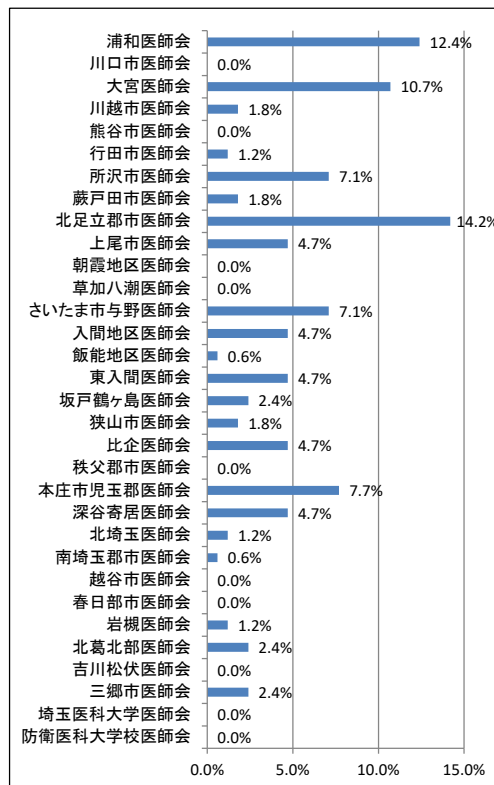
Q1.所属地区医師会(群馬県)の郡市区

	件数	%
前橋市医師会	12	21.1%
高崎市医師会	11	19.3%
桐生市医師会	0	0.0%
伊勢崎佐波医師会	21	36.8%
太田市医師会	0	0.0%
群馬郡医師会	0	0.0%
渋川地区医師会	0	0.0%
藤岡多野医師会	0	0.0%
富岡市甘楽郡医師会	0	0.0%
安中市医師会	0	0.0%
吾妻郡医師会	11	19.3%
沼田利根医師会	2	3.5%
館林市邑楽郡医師会	0	0.0%
群馬大学医師会	0	0.0%
合計	57	100.0%



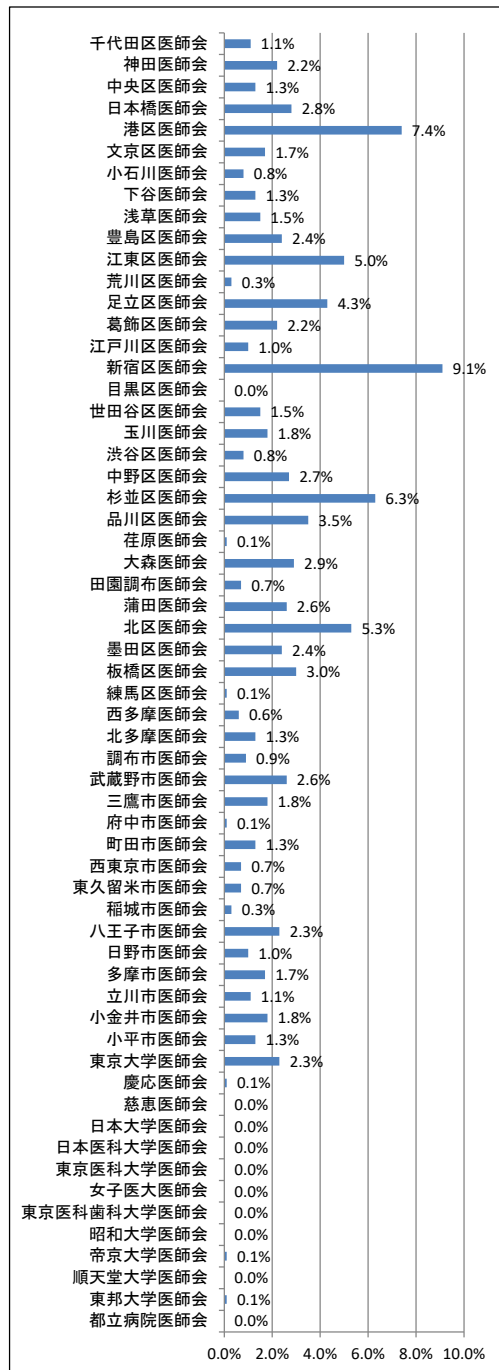
Q1.所属地区医師会(埼玉県)の郡市区

	件数	%
浦和医師会	21	12.4%
川口市医師会	0	0.0%
大宮医師会	18	10.7%
川越市医師会	3	1.8%
熊谷市医師会	0	0.0%
行田市医師会	2	1.2%
所沢市医師会	12	7.1%
蕨戸田市医師会	3	1.8%
北足立郡市医師会	24	14.2%
上尾市医師会	8	4.7%
朝霞地区医師会	0	0.0%
草加八潮医師会	0	0.0%
さいたま市与野医師会	12	7.1%
人間地区医師会	8	4.7%
飯能地区医師会	1	0.6%
東入間医師会	8	4.7%
坂戸鶴ヶ島医師会	4	2.4%
狭山市医師会	3	1.8%
比企医師会	8	4.7%
秩父郡市医師会	0	0.0%
本庄市児玉郡医師会	13	7.7%
深谷寄居医師会	8	4.7%
北埼玉医師会	2	1.2%
南埼玉郡市医師会	1	0.6%
越谷市医師会	0	0.0%
春日部市医師会	0	0.0%
岩槻医師会	2	1.2%
北葛北部医師会	4	2.4%
吉川松伏医師会	0	0.0%
三郷市医師会	4	2.4%
埼玉医科大学医師会	0	0.0%
防衛医科大学校医師会	0	0.0%
合計	169	100.0%



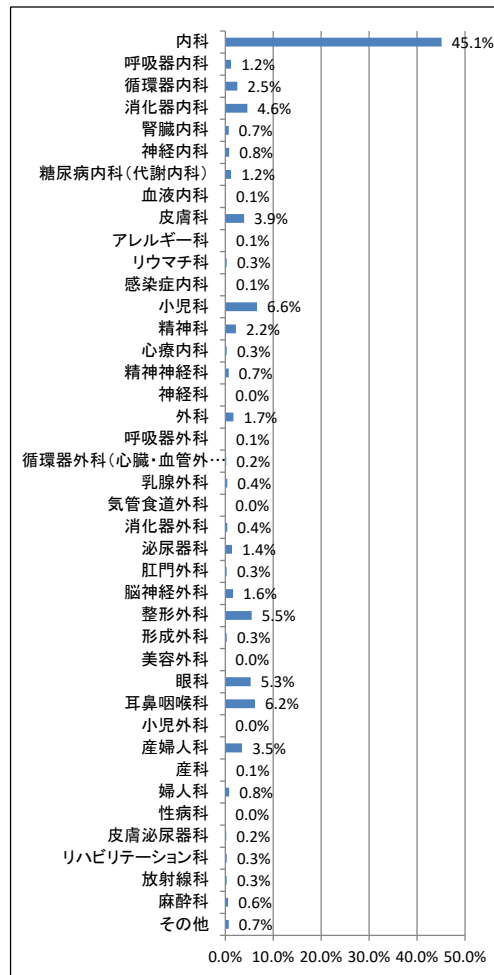
Q1.所属地区医師会(東京都の郡市区)

	件数	%
千代田区医師会	13	1.1%
神田医師会	26	2.2%
中央区医師会	15	1.3%
日本橋医師会	34	2.8%
港区医師会	89	7.4%
文京区医師会	20	1.7%
小石川医師会	9	0.8%
下谷医師会	15	1.3%
浅草医師会	18	1.5%
豊島区医師会	29	2.4%
江東区医師会	60	5.0%
荒川区医師会	4	0.3%
足立区医師会	51	4.3%
葛飾区医師会	26	2.2%
江戸川区医師会	12	1.0%
新宿区医師会	109	9.1%
目黒区医師会	0	0.0%
世田谷区医師会	18	1.5%
玉川医師会	21	1.8%
渋谷区医師会	10	0.8%
中野区医師会	32	2.7%
杉並区医師会	76	6.3%
品川区医師会	42	3.5%
荏原医師会	1	0.1%
大森医師会	35	2.9%
田園調布医師会	8	0.7%
蒲田医師会	31	2.6%
北区医師会	64	5.3%
墨田区医師会	29	2.4%
板橋区医師会	36	3.0%
練馬区医師会	1	0.1%
西多摩医師会	7	0.6%
北多摩医師会	15	1.3%
調布市医師会	11	0.9%
武蔵野市医師会	31	2.6%
三鷹市医師会	22	1.8%
府中市医師会	1	0.1%
町田市医師会	16	1.3%
西東京市医師会	8	0.7%
東久留米市医師会	8	0.7%
稲城市医師会	3	0.3%
八王子市医師会	28	2.3%
日野市医師会	12	1.0%
多摩市医師会	20	1.7%
立川市医師会	13	1.1%
小金井市医師会	22	1.8%
小平市医師会	15	1.3%
東京大学医師会	28	2.3%
慶応医師会	1	0.1%
慈恵医師会	0	0.0%
日本大学医師会	0	0.0%
日本医科大学医師会	0	0.0%
東京医科大学医師会	0	0.0%
女子医大医師会	0	0.0%
東京医科歯科大学医師会	0	0.0%
昭和大学医師会	0	0.0%
帝京大学医師会	1	0.1%
順天堂大学医師会	0	0.0%
東邦大学医師会	1	0.1%
都立病院医師会	0	0.0%
合計	1197	100.0%



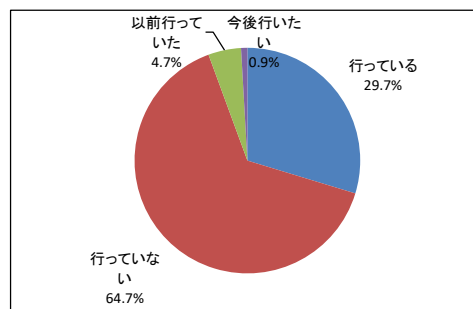
Q2.主たる標榜科

	件数	%
内科	1226	45.1%
呼吸器内科	34	1.2%
循環器内科	67	2.5%
消化器内科	124	4.6%
腎臓内科	19	0.7%
神経内科	21	0.8%
糖尿病内科(代謝内科)	33	1.2%
血液内科	2	0.1%
皮膚科	106	3.9%
アレルギー科	3	0.1%
リウマチ科	8	0.3%
感染症内科	2	0.1%
小児科	180	6.6%
精神科	59	2.2%
心療内科	8	0.3%
精神神経科	20	0.7%
神経科	0	0.0%
外科	46	1.7%
呼吸器外科	2	0.1%
循環器外科(心臓・血管外科)	5	0.2%
乳腺外科	10	0.4%
気管食道外科	0	0.0%
消化器外科	10	0.4%
泌尿器科	39	1.4%
肛門外科	7	0.3%
脳神経外科	43	1.6%
整形外科	150	5.5%
形成外科	7	0.3%
美容外科	0	0.0%
眼科	145	5.3%
耳鼻咽喉科	169	6.2%
小児外科	0	0.0%
産婦人科	96	3.5%
産科	2	0.1%
婦人科	21	0.8%
性病科	0	0.0%
皮膚泌尿器科	6	0.2%
リハビリテーション科	7	0.3%
放射線科	7	0.3%
麻酔科	17	0.6%
その他	19	0.7%
合計	2720	100.0%
無回答	0	



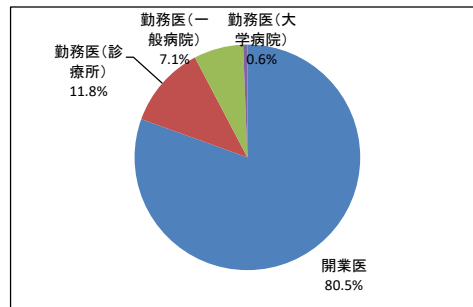
Q3.在宅医療

	件数	%
行っている	808	29.7%
行っていない	1760	64.7%
以前行っていた	127	4.7%
今後行いたい	25	0.9%
合計	2720	100.0%
無回答	0	



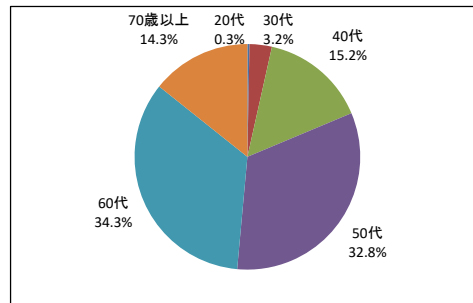
Q4.勤務形態

	件数	%
開業医	2190	80.5%
勤務医(診療所)	321	11.8%
勤務医(一般病院)	193	7.1%
勤務医(大学病院)	16	0.6%
合計	2720	100.0%
無回答	0	



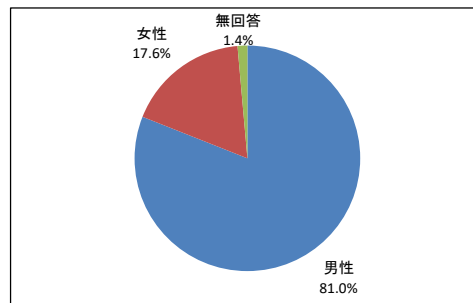
Q5.年齢

	件数	%
20代	7	0.3%
30代	87	3.2%
40代	414	15.2%
50代	892	32.8%
60代	932	34.3%
70歳以上	388	14.3%
合計	2720	100.0%
無回答	0	



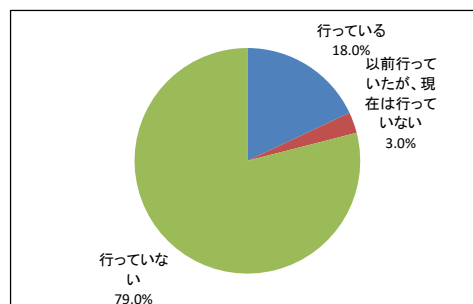
Q6.性別

	件数	%
男性	2204	81.0%
女性	478	17.6%
無回答	38	1.4%
合計	2720	100.0%
無回答	0	



Q7.オンライン診療を行っていますか

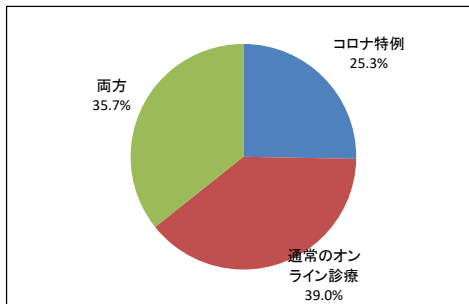
	件数	%
行っている	490	18.0%
以前行っていたが、現在は行っていない	81	3.0%
行っていない	2149	79.0%
合計	2720	100.0%
無回答	0	



オンライン診療を「実施している」方にお聞きします(Q8~Q32) N=490

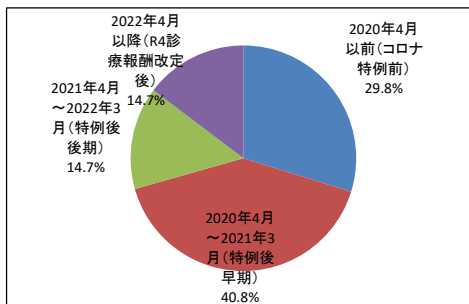
Q8.実施形態

	件数	%
コロナ特例	124	25.3%
通常のオンライン診療	191	39.0%
両方	175	35.7%
合計	490	100.0%
無回答	0	



Q9.開始時期

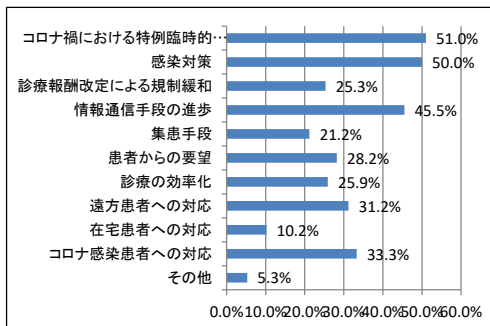
	件数	%
2020年4月以前(コロナ特例前)	146	29.8%
2020年4月~2021年3月(特例後 早期)	200	40.8%
2021年4月~2022年3月(特例後 後期)	72	14.7%
2022年4月以降(R4診療報酬改定後)	72	14.7%
合計	490	100.0%
無回答	0	



Q10.導入に踏み切った主な動機(複数選択可)

	件数	%
コロナ禍における特例臨時的措置	250	51.0%
感染対策	245	50.0%
診療報酬改定による規制緩和	124	25.3%
情報通信手段の進歩	223	45.5%
集患手段	104	21.2%
患者からの要望	138	28.2%
診療の効率化	127	25.9%
遠方患者への対応	153	31.2%
在宅患者への対応	50	10.2%
コロナ感染患者への対応	163	33.3%
その他	26	5.3%

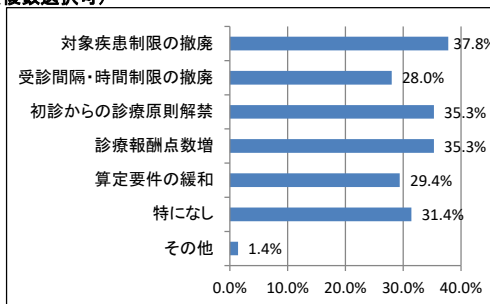
(無回答=0、N値=490)



Q11.今回の診療報酬改定でオンライン診療に関して特に良くなったと思う点は?(複数選択可)

	件数	%
対象疾患制限の撤廃	185	37.8%
受診間隔・時間制限の撤廃	137	28.0%
初診からの診療原則解禁	173	35.3%
診療報酬点数増	173	35.3%
算定要件の緩和	144	29.4%
特になし	154	31.4%
その他	7	1.4%

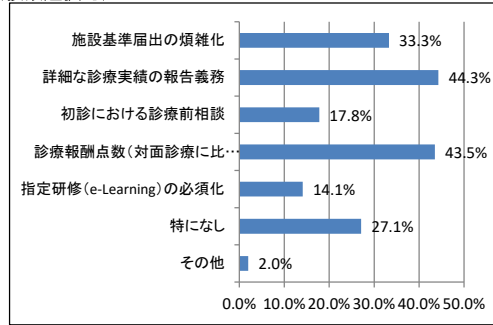
(無回答=0、N値=490)



Q12. 今回の診療報酬改定でオンライン診療に関して特に悪くなったと思う点は？(複数選択可)

	件数	%
施設基準届出の煩雑化	163	33.3%
詳細な診療実績の報告義務	217	44.3%
初診における診療前相談	87	17.8%
診療報酬点数(対面診療に比べ点数が低い等)	213	43.5%
指定研修(e-Learning)の必須化	69	14.1%
特になし	133	27.1%
その他	10	2.0%

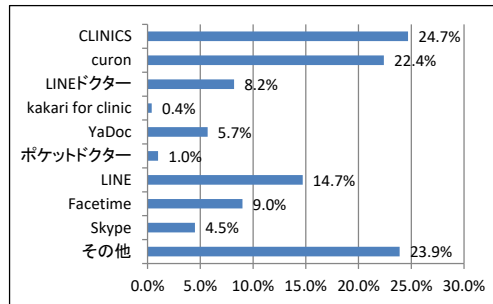
(無回答=0、N値=490)



Q13. オンライン診療に用いている情報通信手段(複数選択可)

	件数	%
CLINICS	121	24.7%
curon	110	22.4%
LINEドクター	40	8.2%
kakari for clinic	2	0.4%
YaDoc	28	5.7%
ポケットドクター	5	1.0%
LINE	72	14.7%
Facetime	44	9.0%
Skype	22	4.5%
その他	117	23.9%

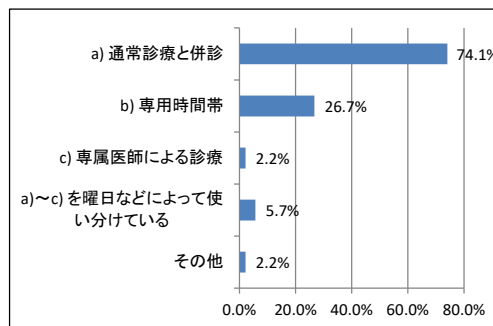
(無回答=0、N値=490)



Q14. 実施方法(複数選択可)

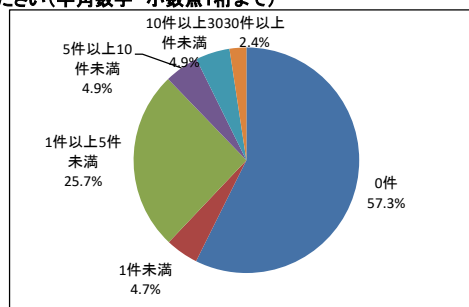
	件数	%
a) 通常診療と併診	363	74.1%
b) 専用時間帯	131	26.7%
c) 専属医師による診療	11	2.2%
a)~c)を曜日などによって使い分けしている	28	5.7%
その他	11	2.2%

(無回答=0、N値=490)



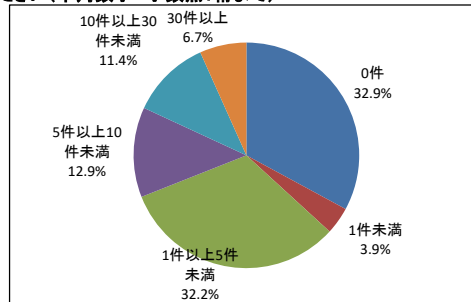
Q15. 本年3月までのオンライン「初診」を行った患者数の月平均(概算)を教えてください(半角数字 小数点1桁まで)

	件数	%
0件	281	57.3%
1件未満	23	4.7%
1件以上5件未満	126	25.7%
5件以上10件未満	24	4.9%
10件以上30件未満	24	4.9%
30件以上	12	2.4%
合計	490	100.0%
無回答	0	



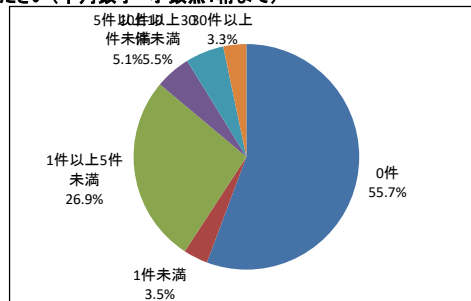
Q16.本年3月までのオンライン「再診」を行った患者数の月平均(概算)を教えてください(半角数字 小数点1桁まで)

	件数	%
0件	161	32.9%
1件未満	19	3.9%
1件以上5件未満	158	32.2%
5件以上10件未満	63	12.9%
10件以上30件未満	56	11.4%
30件以上	33	6.7%
合計	490	100.0%
無回答	0	



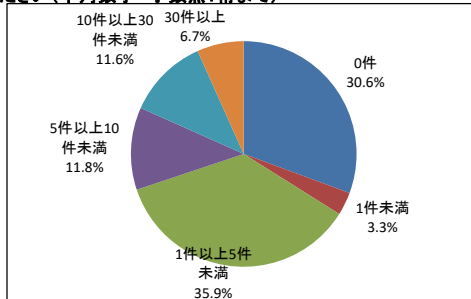
Q17.本年4月以降にオンライン「初診」を行った患者数の月平均(概算)を教えてください(半角数字 小数点1桁まで)

	件数	%
0件	273	55.7%
1件未満	17	3.5%
1件以上5件未満	132	26.9%
5件以上10件未満	25	5.1%
10件以上30件未満	27	5.5%
30件以上	16	3.3%
合計	490	100.0%
無回答	0	



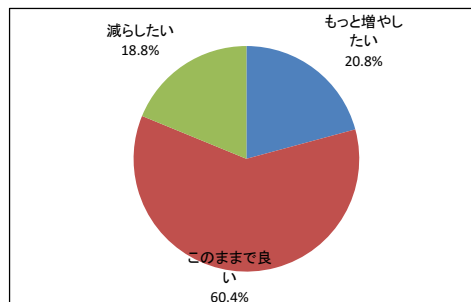
Q18.本年4月以降にオンライン「再診」を行った患者数の月平均(概算)を教えてください(半角数字 小数点1桁まで)

	件数	%
0件	150	30.6%
1件未満	16	3.3%
1件以上5件未満	176	35.9%
5件以上10件未満	58	11.8%
10件以上30件未満	57	11.6%
30件以上	33	6.7%
合計	490	100.0%
無回答	0	



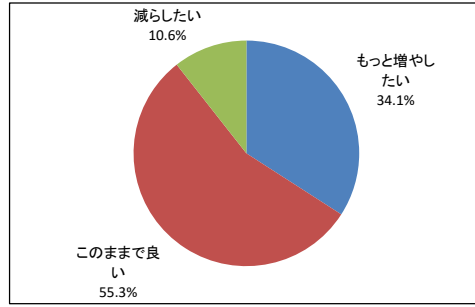
Q19.オンライン診療の「初診」患者について

	件数	%
もっと増やしたい	102	20.8%
このままで良い	296	60.4%
減らしたい	92	18.8%
合計	490	100.0%
無回答	0	



Q20.オンライン診療の「再診」患者について

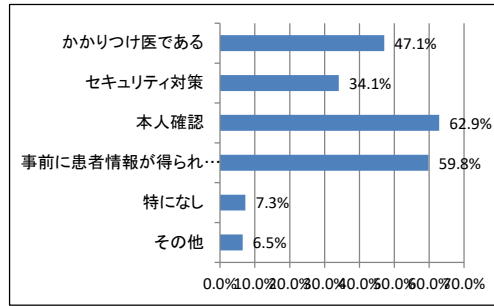
	件数	%
もっと増やしたい	167	34.1%
このままで良い	271	55.3%
減らしたい	52	10.6%
合計	490	100.0%
無回答	0	



Q21.初診からオンライン診療を行う場合の必須条件は？(複数選択可)

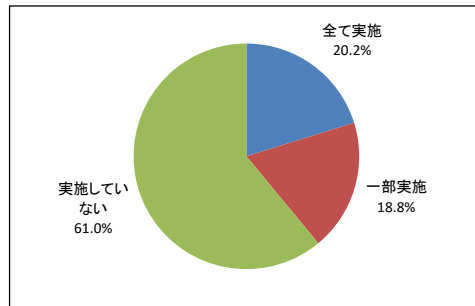
	件数	%
かかりつけ医である	231	47.1%
セキュリティ対策	167	34.1%
本人確認	308	62.9%
事前に患者情報が得られている	293	59.8%
特になし	36	7.3%
その他	32	6.5%

(無回答=0、N値=490)



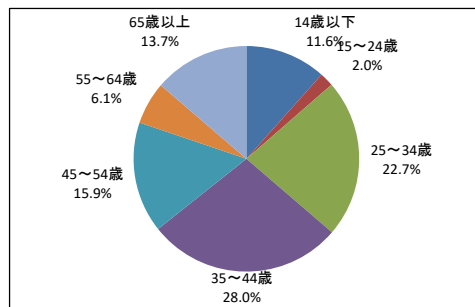
Q22.初診に先立って「診断前相談」を実施していますか

	件数	%
全て実施	99	20.2%
一部実施	92	18.8%
実施していない	299	61.0%
合計	490	100.0%
無回答	0	



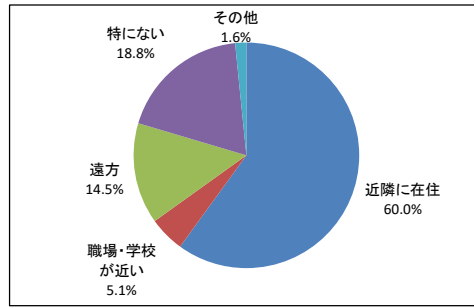
Q23.【患者背景】主たる年齢層は

	件数	%
14歳以下	57	11.6%
15～24歳	10	2.0%
25～34歳	111	22.7%
35～44歳	137	28.0%
45～54歳	78	15.9%
55～64歳	30	6.1%
65歳以上	67	13.7%
合計	490	100.0%
無回答	0	



Q24.【患者背景】主たる居住地は

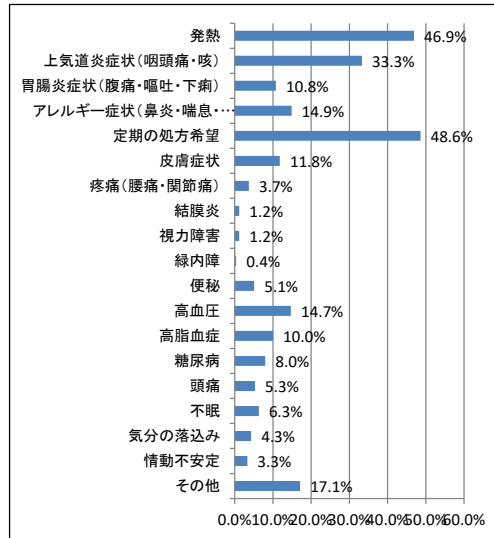
	件数	%
近隣に在住	294	60.0%
職場・学校に近い	25	5.1%
遠方	71	14.5%
特にない	92	18.8%
その他	8	1.6%
合計	490	100.0%
無回答	0	



Q25.【患者背景】主な受診理由(症状)(複数選択可)

	件数	%
発熱	230	46.9%
上気道炎症状(咽頭痛・咳)	163	33.3%
胃腸炎症状(腹痛・嘔吐・下痢)	53	10.8%
アレルギー症状(鼻炎・喘息・じんまし)	73	14.9%
定期の処方希望	238	48.6%
皮膚症状	58	11.8%
疼痛(腰痛・関節痛)	18	3.7%
結膜炎	6	1.2%
視力障害	6	1.2%
緑内障	2	0.4%
便秘	25	5.1%
高血圧	72	14.7%
高脂血症	49	10.0%
糖尿病	39	8.0%
頭痛	26	5.3%
不眠	31	6.3%
気分の落ち込み	21	4.3%
情動不安定	16	3.3%
その他	84	17.1%

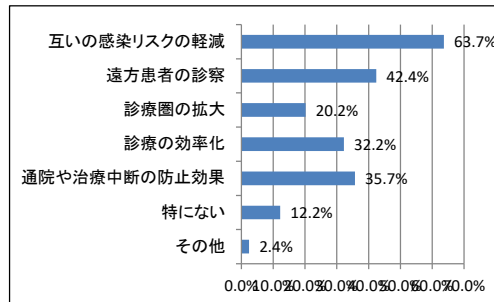
(無回答=0、N値=490)



Q26.医師にとって、オンライン診療でメリットと感じている点(複数選択可)

	件数	%
互いの感染リスクの軽減	312	63.7%
遠方患者の診察	208	42.4%
診療圏の拡大	99	20.2%
診療の効率化	158	32.2%
通院や治療中断の防止効果	175	35.7%
特にない	60	12.2%
その他	12	2.4%

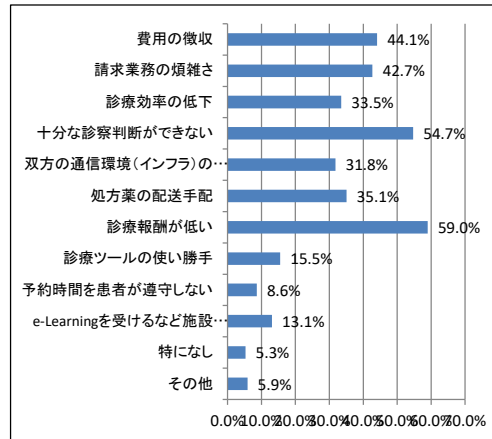
(無回答=0、N値=490)



Q27. 医師にとって、オンライン診療でデメリットと感じている点 (複数選択可)

	件数	%
費用の徴収	216	44.1%
請求業務の煩雑さ	209	42.7%
診療効率の低下	164	33.5%
十分な診察判断ができない	268	54.7%
双方の通信環境(インフラ)の問題	156	31.8%
処方薬の配送手配	172	35.1%
診療報酬が低い	289	59.0%
診療ツールの使い勝手	76	15.5%
予約時間を患者が遵守しない	42	8.6%
e-Learningを受けるなど施設要件が面倒	64	13.1%
特になし	26	5.3%
その他	29	5.9%

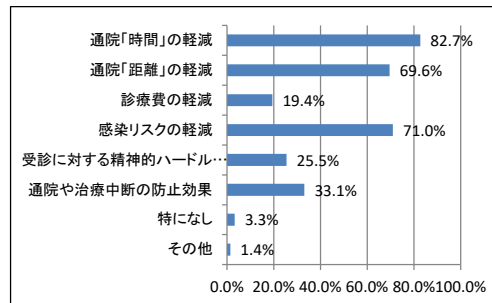
(無回答=0、N値=490)



Q28. 患者側から見たメリットについて (複数選択可)

	件数	%
通院「時間」の軽減	405	82.7%
通院「距離」の軽減	341	69.6%
診療費の軽減	95	19.4%
感染リスクの軽減	348	71.0%
受診に対する精神的ハードルの軽減	125	25.5%
通院や治療中断の防止効果	162	33.1%
特になし	16	3.3%
その他	7	1.4%

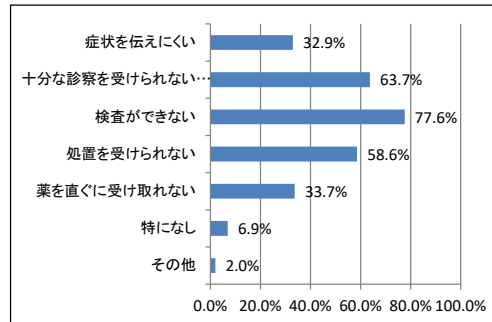
(無回答=0、N値=490)



Q29. 患者側から見たデメリットについて (複数選択可)

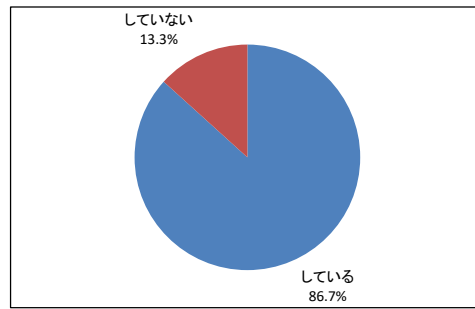
	件数	%
症状を伝えにくい	161	32.9%
十分な診察を受けられない(視診・聴診・触診等)	312	63.7%
検査ができない	380	77.6%
処置を受けられない	287	58.6%
薬を直ぐに受け取れない	165	33.7%
特になし	34	6.9%
その他	10	2.0%

(無回答=0、N値=490)



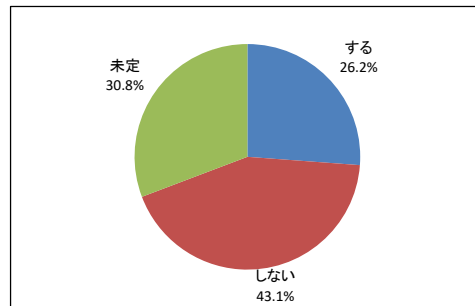
Q30.オンライン診療の届出(厚生局)をしていますか？

	件数	%
している	425	86.7%
していない	65	13.3%
合計	490	100.0%
無回答	0	



Q31.していない場合、コロナ特例が終了しても継続して行いますか？

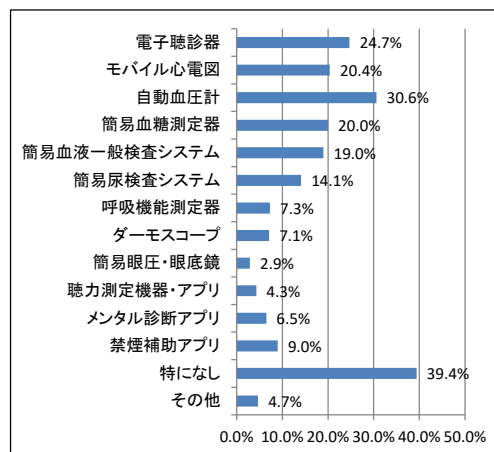
	件数	%
する	17	26.2%
しない	28	43.1%
未定	20	30.8%
合計	65	100.0%
無回答	0	



Q32.今後オンライン診療の質を向上し、安全性・信頼性を高めるために開発または普及が望まれる遠隔使用できる医療用デバイスは？
(複数選択可)

	件数	%
電子聴診器	121	24.7%
モバイル心電図	100	20.4%
自動血圧計	150	30.6%
簡易血糖測定器	98	20.0%
簡易血液一般検査システム	93	19.0%
簡易尿検査システム	69	14.1%
呼吸機能測定器	36	7.3%
ダーモスコープ	35	7.1%
簡易眼圧・眼底鏡	14	2.9%
聴力測定機器・アプリ	21	4.3%
メンタル診断アプリ	32	6.5%
禁煙補助アプリ	44	9.0%
特になし	193	39.4%
その他	23	4.7%

(無回答=0、N値=490)

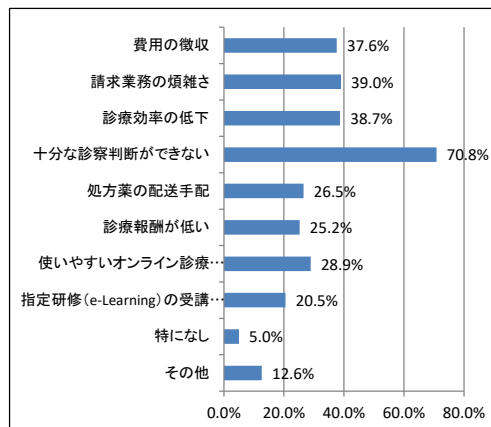


オンライン診療を「行っていない」方にお聞きします (Q33~Q38) N=2230

Q33.行っていない理由(複数選択可)

	件数	%
費用の徴収	838	37.6%
請求業務の煩雑さ	870	39.0%
診療効率の低下	863	38.7%
十分な診察判断ができない	1579	70.8%
処方薬の配送手配	591	26.5%
診療報酬が低い	561	25.2%
使いやすいオンライン診療ツールがない	644	28.9%
指定研修(e-Learning)の受講が大変	457	20.5%
特になし	112	5.0%
その他	280	12.6%

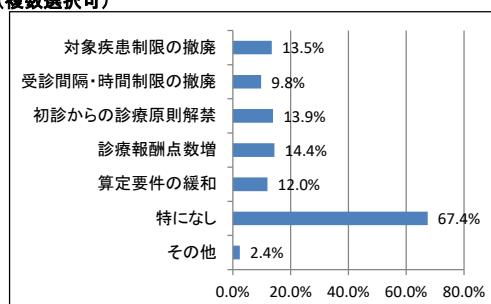
(無回答=0、N値=2230)



Q34.今回の診療報酬改定でオンライン診療に関して特に良くなったと思う点は?(複数選択可)

	件数	%
対象疾患制限の撤廃	302	13.5%
受診間隔・時間制限の撤廃	218	9.8%
初診からの診療原則解禁	309	13.9%
診療報酬点数増	321	14.4%
算定要件の緩和	267	12.0%
特になし	1502	67.4%
その他	54	2.4%

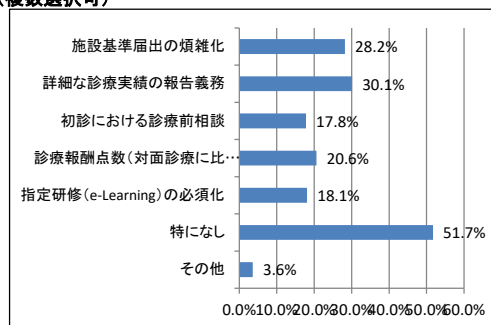
(無回答=0、N値=2230)



Q35.今回の診療報酬改定でオンライン診療に関して特に悪くなったと思う点は?(複数選択可)

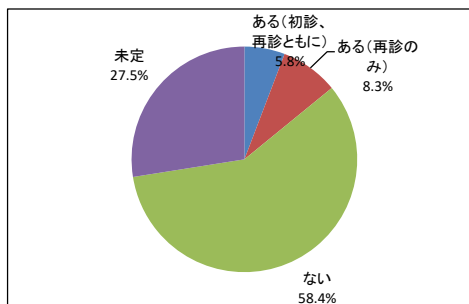
	件数	%
施設基準届出の煩雑化	628	28.2%
詳細な診療実績の報告義務	671	30.1%
初診における診療前相談	397	17.8%
診療報酬点数(対面診療に比べ点数が低い等)	459	20.6%
指定研修(e-Learning)の必須化	404	18.1%
特になし	1154	51.7%
その他	81	3.6%

(無回答=0、N値=2230)



Q36. 今後オンライン診療を開始する予定は

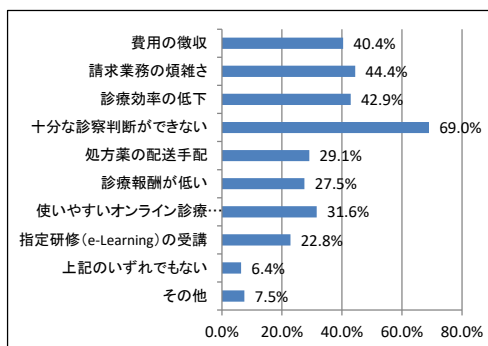
	件数	%
ある(初診、再診ともに)	129	5.8%
ある(再診のみ)	186	8.3%
ない	1302	58.4%
未定	613	27.5%
合計	2230	100.0%
無回答	0	



Q37. 開始するにあたっての障害はなんですか(複数選択可)

	件数	%
費用の徴収	902	40.4%
請求業務の煩雑さ	991	44.4%
診療効率の低下	956	42.9%
十分な診察判断ができない	1538	69.0%
処方薬の配送手配	648	29.1%
診療報酬が低い	614	27.5%
使いやすいオンライン診療ツールがない	704	31.6%
指定研修(e-Learning)の受講	508	22.8%
上記のいずれでもない	142	6.4%
その他	167	7.5%

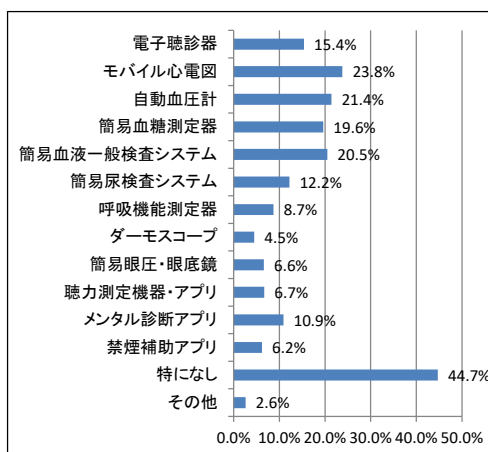
(無回答=0、N値=2230)



Q38. オンライン診療だけでなく日常の対面診療においても今後期待されるウェアラブルデバイス等の機器やアプリ等があれば教えてください。(複数選択可)

	件数	%
電子聴診器	331	15.4%
モバイル心電図	513	23.8%
自動血圧計	461	21.4%
簡易血糖測定器	422	19.6%
簡易血液一般検査システム	441	20.5%
簡易尿検査システム	263	12.2%
呼吸機能測定器	187	8.7%
ダーモスコープ	97	4.5%
簡易眼圧・眼底鏡	141	6.6%
聴力測定機器・アプリ	144	6.7%
メンタル診断アプリ	234	10.9%
禁煙補助アプリ	133	6.2%
特になし	961	44.7%
その他	57	2.6%

(無回答=78、N値=2152)

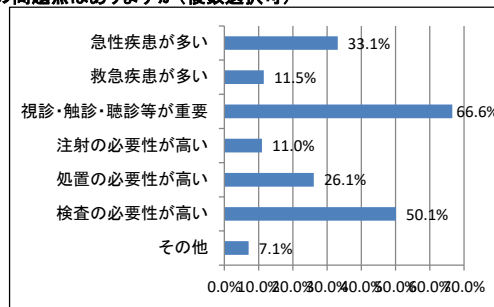


全員へ(Q40~Q43) N=2720

Q40.オンライン診療における対象疾患・処置・検査・治療等に関する診療科特有の問題点はありませんか(複数選択可)

	件数	%
急性疾患が多い	785	33.1%
救急疾患が多い	273	11.5%
視診・触診・聴診等が重要	1580	66.6%
注射の必要性が高い	262	11.0%
処置の必要性が高い	620	26.1%
検査の必要性が高い	1189	50.1%
その他	168	7.1%

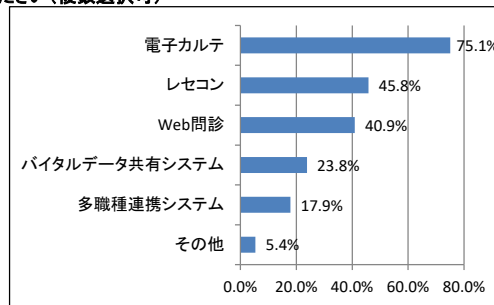
(無回答=348、N値=2372)



Q41.オンライン診療システムと連動できると良いと思うシステムがあれば教えてください(複数選択可)

	件数	%
電子カルテ	1702	75.1%
レセコン	1037	45.8%
Web問診	927	40.9%
バイタルデータ共有システム	539	23.8%
多職種連携システム	405	17.9%
その他	122	5.4%

(無回答=455、N値=2265)



Q43.オンライン診療で用いる機器・ソフトに対して改善点や要望があれば教えてください。(複数選択可)

	件数	%
導入を容易に	1407	66.3%
ランニングコスト	1409	66.4%
操作性	1122	52.8%
汎用性	763	35.9%
メンテナンス	762	35.9%
その他	145	6.8%

(無回答=597、N値=2123)

